

Kom igång med socialhaptiska signaler som AKK

→ Stödmaterial för nätverk kring personer med kombinerad syn- och hörselnedsättning som har ytterligare funktionsnedsättningar





Materialet kan beställas och
laddas ner på www.nkcdb.se

©Nationellt kunskapscenter för dövblindfrågor, 2026

TEXT: Nationellt kunskapscenter för dövblindfrågor,
Monika Estenberger, Caroline Lindström, Linda Eriksson,
Helene Ahnlund, Sari Vähänikkilä

ILLUSTRATIONER OCH LAYOUT: Lönegård & Co

TRYCK: Bohlins Grafiska

ISBN: 978-91-531-7894-1

Innehåll

Inledning	4
Dövblindhet – vad betyder det?.....	4
Kommunikationsstöd – AKK och taktil kommunikation.....	5
Hand-under-hand	6
Att ge sig till känna	7
Vad är socialhaptiska signaler?	8
Socialhaptiska signaler som AKK.....	8
Var och hur ska man ge signalerna?.....	9
På vilket sätt kan socialhaptiska signaler användas?.....	11
<i>Förbereda aktiviteter och vad som ska hända</i>	11
<i>Ta kontakt och ta avsked</i>	13
<i>Bekräfta</i>	14
<i>Kommentera i situationen</i>	15
<i>Visa riktning och förflyttning</i>	16
Kom igång med socialhaptiska signaler	
– arbetsmaterial	17
Underlag för gemensam reflektion	18
<i>Var och hur</i>	18
<i>Att ge sig till känna</i>	18
<i>Förbereda aktiviteter och vad som ska hända</i>	18
<i>Kontakt och avsked</i>	19
<i>Bekräfta</i>	20
<i>Kommentera i situationen</i>	20
<i>Visa riktning och förflyttning</i>	21
Stöd för samsyn och gemensamma signaler	21
Fallbeskrivningar	22
<i>Alex</i>	22
<i>Lo</i>	24

Inledning

Det här materialet är tänkt att fungera som stöd och inspiration. Det är framtaget för dig som har till uppgift att stödja en person som har nedsättning av både syn och hörsel i kombination med ytterligare funktionsnedsättningar. Det riktar sig till dig som ingår i ett nätverk kring ett barn som vårdnadshavare, pedagog, assistent eller personal på korttidsboende. Det kan också vara ett nätverk kring en vuxen, där du är assistent i hemmet eller personal på daglig verksamhet och gruppboende.

Nationellt kunskapscenter för dövblindfrågor, Nkcdb, har tagit fram ett faktablad om socialhaptiska signaler som AKK. Du hittar det här:

<https://nkcdb.se/produkt/socialhaptiska-signaler-som-akk/>

Detta material bygger på faktabladet och är ett metodstöd för att komma igång med socialhaptiska signaler som Alternativ och kompletterande kommunikation (AKK). Materialet består av två delar. Den första delen beskriver olika situationer och tillvägagångssätt samt ger konkreta exempel. Den andra delen består av reflektionsfrågor och en schematisk illustration av en kropp som nätverket kan använda sig av för att komma igång med socialhaptiska signaler.

Vi hoppas att materialet ska ge inspiration till att börja använda socialhaptiska signaler!



Dövblindhet – vad betyder det?

Dövblindhet är ett samlingsbegrepp för kombinerad syn- och hörselnedsättning. Dövblindhet betyder inte alltid att man helt saknar syn och hörsel, en del har både syn- och hörselrester. När båda sinnen är nedsatta är det svårt att kompensera för nedsättningen i det ena sinnet genom att förlita sig på det andra. Därför ses dövblindhet som en specifik funktionsnedsättning. Nedsättning av både syn och hörsel ökar behovet att kompensera genom att använda känseln – det taktila sinnet.

Begreppet *förvärvad dövblindhet* används när den kombinerade syn- och hörselnedsättningen har inträffat senare i livet. *Medfödd dövblindhet* används när syn- och hörselnedsättningen har uppkommit innan personen har utvecklat ett språk. Många personer med dövblindhet har ytterligare funktionsnedsättningar. Det kan handla om motoriska och kognitiva funktionsnedsättningar.

Kommunikationsstöd – AKK och taktil kommunikation

En person med dövblindhet och ytterligare funktionsnedsättning behöver stöd i sin kommunikationsutveckling. Stödet handlar ofta om taktila anpassningar av AKK, där socialhaptiska signaler kan vara en del. Alternativ och kompletterande kommunikation (AKK) är ett samlingsnamn för olika kommunikationssätt och metoder. AKK har sin utgångspunkt i talspråk och utgår ifrån att syn och hörsel används men att omgivningen behöver kompensera med kommunikationsformer som inte är lika flyktiga som talet. När både syn och hörsel är nedsatta måste AKK anpassas.

Personer med dövblindhet behöver ofta använda känseln för att kommunicera, även om de har syn- och/eller hörselrester. Kommunikation via syn och/eller hörsel påverkas ofta av faktorer i omgivningen, till exempel ljus- och ljudförhållanden, och fungerar då av och till eller från situation till situation. Därför är känseln det mest tillförlitliga sinnet för kommunikation.

När omgivningen anpassar kommunikationen till att bygga mer på känseln kallas det för taktil kommunikation. Taktil kommunikation uppfattas via det taktila sinnet och kan bestå av beröring, rörelser, tryck och vibrationer. Taktil kommunikation kan fungera som komplement till tal eller teckenspråk, eller som enda kommunikationssätt, beroende på graden av syn- respektive hörselnedsättning. För personer med dövblindhet och intellektuell funktionsnedsättning används ofta tecken som alternativ och kompletterande kommunikation (TAKK). I taktil kommunikation måste TAKK anpassas så att tecknen kan kännas med händerna eller uppfattas på kroppen.

De personer som finns runt barnet eller den vuxna – till exempel familj och personal – behöver hjälpa personen att utveckla taktil kommunikation. Ofta används både socialhaptiska signaler och metoden hand-under-hand för att ge bästa möjliga stöd.





Hand-under-hand

Inom taktill kommunikation används metoden hand-under-hand, eller talar- och lyssnarhänder som det också kallas. Då tar personen emot tecken i sina händer. För ett litet barn tar det tid att lära sig hand-under-hand och få förståelse för händerna som ett verktyg för taktill kommunikation. Det kan också gälla vuxna som ännu inte har blivit vana. Personer med dövblindhet kan ogilla eller vara känsliga för att någon berör händerna vilket försvårar användning och utveckling av hand-under-hand. För en del kan motoriska funktionsnedsättningar påverka förutsättningarna att använda sig av hand-under-hand. I sådana fall kan socialhaptiska signaler fungera som ett alternativt sätt att kommunicera. Om personen använder hand-under-hand kan socialhaptiska signaler vara ett kompletterande kommunikationssätt, till exempel för att kommentera i en situation där personen använder sina händer för att känna på något.



Jessie är döv, har en synnedsättning och intellektuell funktionsnedsättning. Hen går i anpassad skola. Personalen behöver teckna taktill till hen genom hand-under-hand. Jessie har inte tillräckligt bra syn för att uppfatta tecken visuellt. Hen vill oftast inte att personalen ska ta i hens händer och det visar hen genom att dra ner tröjärmarna över sina händer. Personalen försöker då att lägga tecknen på Jessies kropp i stället för att teckna hand-under-hand.





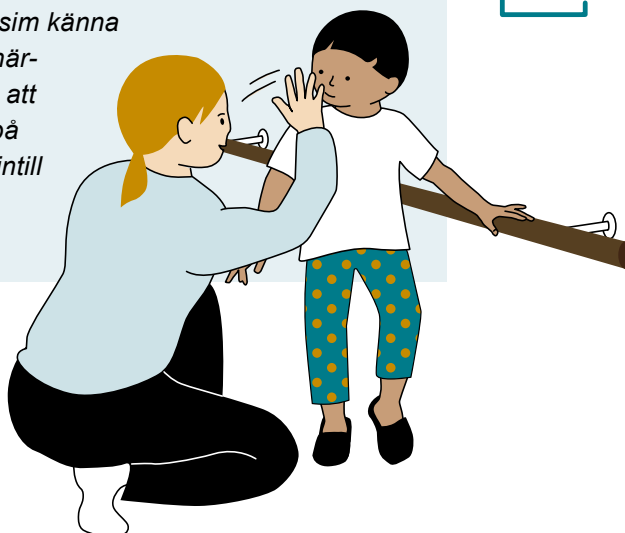
Att ge sig till känna

Generellt använder man synen och hörseln för att uppfatta att någon är i närheten eller vill få kontakt. En person med dövblindhet kan oftast inte uppfatta på distans att någon finns i närheten eller är på väg att ta kontakt, eftersom syn och hörsel inte räcker till. Därför är det viktigt att ge sig till känna innan man börjar kommunicera för att få personens uppmärksamhet och inte skrämma hen. Det kan ske genom beröring, till exempel på personens arm eller utsidan av benet. Du kan röra vid personen samtidigt som du använder rösten. Det är också möjligt att genom känseln uppfatta vibrationer i golvet när någon närmar sig.

Kom ihåg

Ge dig alltid till känna så att personen uppfattar att du är där innan du utför signaler på hans kropp.

Nasim har en syn- och hörselnedsättning samt flerfunktionsnedsättning. Hen går på förskola och när hen kommer till förskolan tar resurspersonen Helle emot i tamburen. Helle går fram till Nasim och viftar med handen framför hen. På så sätt kan Nasim känna luftdraget så att hen vet att någon är i närheten. När Nasim har uppmärksammat att någon finns där lägger Helle sin hand på hans axel och säger "Hej det är Helle" intill det öra som Nasim hör bäst på.



Vad är socialhaptiska signaler?



Socialhaptiska signaler är taktila signaler som består av beröring på kroppen genom rörelser, gester eller taktila tecken. Socialhaptiska signaler har ursprungligen utvecklats tillsammans med personer som har förvärvat dövblindhet i vuxen ålder. De använder sig av talspråk eller teckenspråk och har utvecklat taktila signaler som ett sätt att få information från personer i sin omgivning, till exempel familjemedlemmar eller tolkar. Signalerna handlar om här och nu och en del har hämtats från det svenska teckenspråket.

I teckenspråk tecknas många tecken i luften framför den som tecknar. I socialhaptiska signaler anpassas de till att utföras taktilt på mottagarens kropp i stället.

Socialhaptiska signaler som AKK

Socialhaptiska signaler bygger på beröring, vilket betyder att de i sig alltid är ett uppfattbart AKK-sätt för personer med dövblindhet. Signalerna är också alltid tillgängliga, till skillnad från andra AKK-metoder såsom bilder och föremål. Omgivningen använder socialhaptiska signaler för att kommunicera med personer med dövblindhet i kombination med tal samt visuellt och taktilt teckenspråk/TAKK. Personen svarar sedan med andra kommunikativa resurser till exempel tecken, ljud, gester och handlingar. Om teckenspråk eller TAKK används till personen kan omgivningen med fördel använda tecken som personen redan känner igen som taktila signaler. Med teckenspråk eller TAKK som grund begränsas inte antalet signaler och inte heller vad man kan kommunicera om. Det är upp till nätverket runt personen att avgöra hur många och vilka signaler som ska användas.

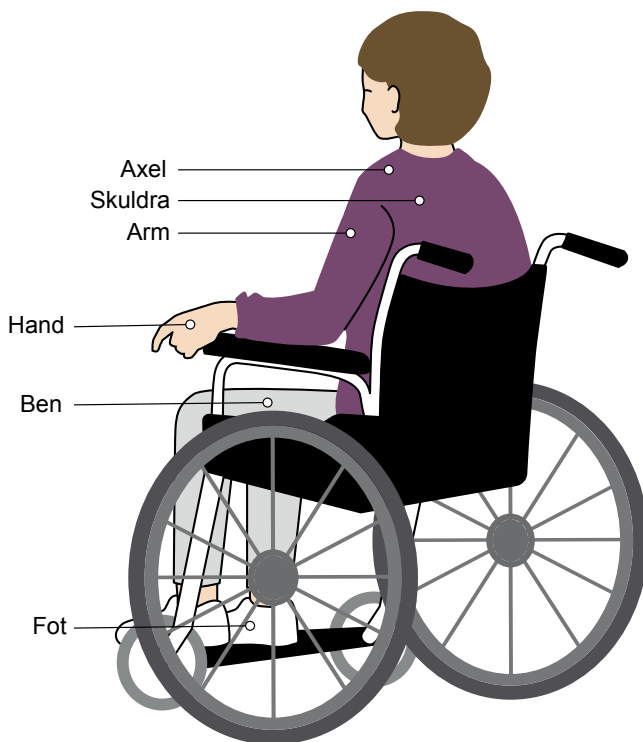
Nationellt kunskapscenter för dövblindfrågor har sammanställt vanliga signaler som används till personer med dövblindhet. Du hittar dem här:

<https://nkcdb.se/for-professionella/kommunikation/socialhaptiska-signaler/>

Vid användning av socialhaptiska signaler som AKK kan man använda de generella socialhaptiska signaler som finns på Nkcdb:s webbplats med den betydelse de har där, eller välja att använda dessa signaler med andra betydelser samt skapa egna signaler.

TaSSeLs (Tactile Signing for Sensory Learners) är en annan vanlig metod som också bygger på taktila signaler. Det finns många likheter och därför förväxlas metoderna ibland. Många socialhaptiska signaler bygger på tecken från teckenspråket och kan ge en ingång till eller skapa förutsättningar för att utveckla teckenspråk eller TAKK. Om personen redan kan en del tecken gör igenkänningen att det blir lättare för hen att ta till sig signalerna. De båda metoderna kan komplettera varandra då de bygger på samma principer med taktila signaler på personens kropp. Om nätverket runt ett barn eller vuxen redan använder TaSSeLs kan man komplettera med socialhaptiska signaler och tvärtom.

Socialhaptiska
signaler brukar
man ge på
neutrala platser
på kroppen.



Var och hur ska man göra signalerna?

För att utföra en socialhaptisk signal används handen; handflatan, lillfingersidan av handen eller ett finger. Signalerna brukar ges på neutrala ställen på kroppen, främst rygg, axlar och armar men även utsida av ben samt händer och fötter. Var på kroppen det känns ok att bli berörd är olika från person till person så stället där signalen utförs kan vara väldigt individuellt. Om personen använder hjälpmedel såsom rullstol eller ståskal kan det också påverka vilken plats på kroppen som är mest lämplig. En del tecken i teckenspråket har en fast placering och handform som man kan utgå ifrån även då de utförs på kroppen, exempelvis VILL, PAPPA och MAT.

Signalerna kan ges med olika nyanser. De kan till exempel vara stora eller små och ges fort eller långsamt. Det kan underlätta att använda ett tydligt tryck och långsamma, stora rörelser. Detta kan bidra till att kommunikationen blir lättare att förstå.



Kaj är blind och har en hörselnedsättning och hen är på daglig verksamhet varje dag. Hen är rullstolsburen och har nedsatt rörlighet i händerna. Personalen använder socialhaptiska signaler i kombination med tal till hen. De utför då signalerna på hens skuldra eller axel. De använder oftast hela handen för att utföra signalen då de tänker att det blir tydligast och konkretast för Kaj.



För att utföra en socialhaptisk signal används olika handformer. Dessa bygger på handformer från det svenska teckenspråket. Det kan underlätta att veta vad de heter för att kunna beskriva signalerna så att alla gör på samma sätt. Nedan finns exempel på handformer.



A-hand



O-hand



Mätthand



Nyphand



Tumme



S-hand



Sprethand



Stor nyphand



J-hand



K-hand



T-hand



U-hand



V-hand



Dubbelkrok



Klohand



Krokfinger



Knuten hand



Pekfinger



Vinkelhand

Fler tecken med beskrivning av handformer finns i Svenskt teckenspråkslexikon.

På vilket sätt kan socialhaptiska signaler användas?

Till personer med dövblindhet som har ytterligare funktionsnedsättningar kan socialhaptiska signaler användas som AKK för att:

- Förbereda aktiviteter och vad som ska hända
- Ta kontakt och avsked
- Bekräfta
- Kommentera i situationen
- Visa riktning och förflyttning

I detta avsnitt går vi igenom de fem områdena och ger exempel och förslag på generella socialhaptiska signaler som kan användas.

Förbereda aktiviteter och vad som ska hända

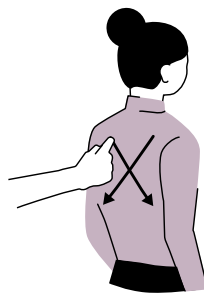
Att veta vad som ska hända och vad man ska göra är grundläggande för att vardagen ska bli förutsägbar och begriplig. Att få den informationen är viktigt för att personen ska känna sig trygg och få kontroll över vad som sker och vad som förväntas. Att använda socialhaptiska signaler kan vara ett sätt att stödja detta, gärna i kombination med andra kommunikationssätt.



frukt



färdigt



toalett



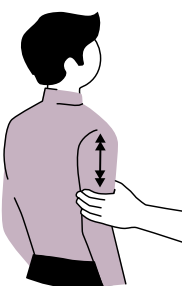
dricka



te



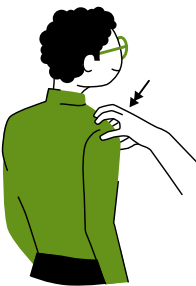
kaffe



vatten



tallrik



kaka

Generella signaler

FRUKT
FÄRDIGT
TOALETT
BORD
DRICKA
MAT
KAFFE
TE
VATTEN
KAKA
TALLRIK
UTE
APELSIN
BANAN
BULLE
CHOKLAD
GLASS
BOKSTÄVER
SIFFROR
LÅSA
ANTECKNA



Juno har syn- och hörselnedsättning. Hen befinner sig utomhus på förskolan där hen är upptagen med att hålla sand i en behållare. Det är dags för fruktstund och de andra barnen ser och hör att en pedagog kommer ut med en korg med frukt och sätter sig där de brukar samlas. Assistenten som sitter bredvid Juno gör signalen FRUKT på hens överarm. Juno stannar upp i leken och blir stilla. Assistenten upprepar samma signal igen och tar sedan sin hand under Junos och tecknar frukt taktilt. De reser sig sedan och går till samlingen där Juno får välja en frukt.

Morgan är helt döv och helt blind och bor på ett LSS-boende. På morgonen brukar hen få hjälp med att raka sig, men tycker ofta att det är obehagligt och visar att hen inte vill. Morgan blir presenterad rakapparaten men tycker det är obehagligt eftersom hen inte vet var i ansiktet den kommer placeras. Personalen har därför börjat göra en signal på kinden genom att dra ett böjt pekfinger neråt på Morgans kind för att tydliggöra var de kommer att börja raka. De väntar in att hen vrider upp huvudet och är beredd.

Amal har syn- och hörselnedsättning i kombination med neuropsykiatrisk funktionsnedsättning. På grund av nedsättning av syn och hörsel har hen svårt att uppfatta vad som händer i omgivningen och missar därför mycket information som annars ger ledtrådar till sådant som ska hända. Till exempel att andra i familjen tar på sig ytterkläder eller att föräldern går till ytterdörren. När det är dags att klä på sig ytterkläderna får hen först känna på sin ena sko som en symbol för att det är dags att åka. Föräldern berör Amals ena fot och tecknar sedan SKO med en hand mot hens fot som en taktill signal för att det är dags att ta på sig skorna.

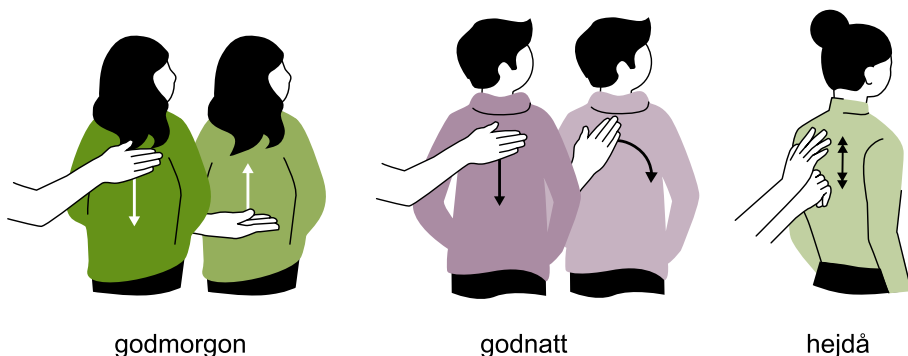
Michelle har syn- och hörselnedsättning samt flerfunktionsnedsättning. Föremål används för att signalera till hen vad som ska hända, till exempel en sked för mat och en nalle för att sova. I samband med att personalen på korttidsboendet visar Michelle skeden gör de också den socialhaptiska signalen för MAT vid hens mun. Ett annat exempel är vid läggdags. Michelle vill alltid ha sin nalle mot sin högra kind när hen ska sova. De har därför skapat en signal för "sova" genom att lägga handflatan på Michelles högra kind.

Ta kontakt och avsked

Att veta vem som kommer och går är viktigt för att man ska känna sig trygg. Den som ser och hör får informationen via syn och hörsel. Du kan underlätta för en person med dövblindhet genom att skapa en taktil personlig hälsning. Om du redan har ett persontecken på teckenspråk kan du anpassa så att det kan tas emot på kroppen. Det är lika viktigt att tala om ifall du går. Då kan du använda din personliga signal i kombination med den socialhaptiska signalen för "gå" eller etablera en hejdå-signal, till exempel en taktil gest där du "vinkar" upp och ner några gånger på skuldran eller handen utan att släppa kontakten.

Kom ihåg

Persontecken är namn på teckenspråk. De går ofta att anpassa taktilt.



Generella signaler

GODMORGON
GODNATT
HEJDÅ
GÅ
STANNA KVAR

Charlie är döv och har en synnedsättning samt motoriska nedsättningar. Hen har svårt att röra armar och händer för att själv kunna teckna eller lyssna på någon som tecknar taktilt. När Charlies assistent ska presentera sig gör hen sitt persontecken på Charlies rygg. Persontecknet görs som en knackning med knuten hand två gånger.



Malak har syn- och hörselnedsättning och bor på ett LSS-boende. Hen tycker om vatten och när hen har ätit vill hen gärna vara med och diska för att få olika upplevelser av vattnet i diskhon. Malak och personalen har precis börjat diska efter lunch när personalen plötsligt måste hjälpa en annan brukare i lägenheten bredvid. Malak är upptagen med sina händer så personalen gör den socialhaptiska signalen GÅ på hens rygg, i den riktning som de försvinner.



Bekräfta

Personer med dövblindhet behöver få bekräftelse på att deras upplevelser av intryck samt egna uttryck och handlingar har uppfattats av andra. Det behöver göras taktilt. Taktill bekräftelse har samma funktion som blick, röst och ord. En taktill bekräftelse talar om att "jag ser dig och det du upplever och uttrycker". Det bidrar till att man känner sig sedd och förstådd samt blir medveten om sina egna uttryck och handlingar. Bekräftelse kan kombineras med kommentarer via taktila signaler. Du kan ge bekräftelse genom att lägga handen eller stryka på personens kropp, klappa några gånger eller "klämma" runt arm eller hand.

Generell signal

JA



ja

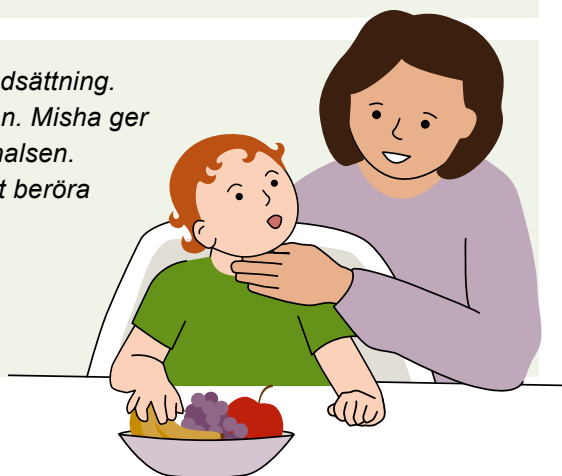
Signalen JA kan användas som en generell, neutral bekräftelse i olika sammanhang.



Kim har syn- och hörselnedsättning i kombination med flerfunktionsnedsättning. Hen sitter i sin rullstol och ska köpa fika tillsammans med sin assistent. Det är lång kö och de får vänta länge. Kim börjar ljuda och assistenten tolkar det som frustration över att det dröjer. Assistenten bekräftar genom att klappa på Kims arm.

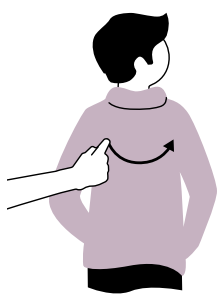
Milo är en tonåring med syn- och hörselnedsättning i kombination med neuropsykiatrisk funktionsnedsättning. Hen rider en gång i veckan. När de ska spänna sadelgjorden nafsar hästen på Milos höft. Milo blir alldeles stilla först. Föräldern klappar på Milos höft för att bekräfta det som hände.

Misha är döv och har en synnedsättning. Hen sitter vid ett bord i förskolan. Misha ger ifrån sig ett ljud som vibrerar i halsen. Personalen bekräftar genom att beröra hens hals.

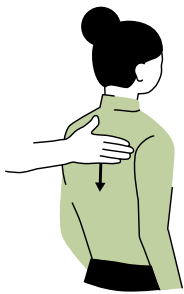


Kommentera i situationen

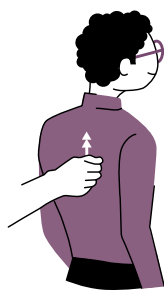
Använd socialhaptiska signaler för att kommentera i situationen, gärna i kombination med andra kommunikationssätt. Att kommentera handlar om att sätta ord på det som sker för att ge personen språklig input. Om personen vanligtvis använder hand-under-hand och får taktila tecken i sina händer kan socialhaptiska signaler användas som alternativ för att kommentera i vissa situationer, till exempel när personen känner på något och därför är upptagen med sina händer. Var uppmärksam på personens fokus, reaktioner, känslor och uttryck. Kommentera genom socialhaptiska signaler. Kommentarer ges ofta efter bekräftelse.



glad



gott



hosta



nej

Generella signaler

GLAD
LEDSEN
MER
GOTT
GÄSPA
HICKA
HOSTA
HUND
RÄTT
RÄCKA UPP HANDEN
SKRIVA
SOL
FÄRDIG
FORTSÄTTA
FRÅGA
ARG
SÖMNIG
REGN

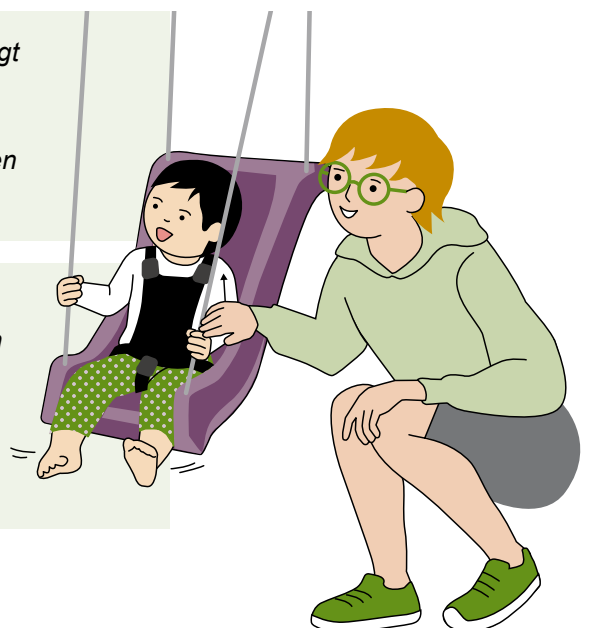
Noel går i anpassad skola. Hen är döv och har en synnedsättning. Noel använder bildstöd och tycker om att själv titta på bilderna, som hen håller nära ansiktet för att kunna uppfatta vad de föreställer. Det tar mycket energi för hen att växla fokus mellan bilden och läraren. För att underlätta kommenterar läraren vad som finns på bilden genom taktila signaler på Noels rygg samtidigt som hen tittar på bilden.



Robin har syn- och hörselnedsättning i kombination med flerfunktionsnedsättning. Hen befinner sig på daglig verksamhet. Personalen ger Robin en vibrationshögtalare som hen utforskar genom att hålla den mot sin nacke och sitt bröst. Robin ler och personalen gör den taktila signalen för GLAD på hens arm.

Billie sitter i badkaret och håller vatten i och ur en hink. Plötsligt känner hen badkarskanten och börjar hälla ut vatten på golvet och samtidigt slå med handen på kanten. Billies förälder som sitter bredvid badkaret kommenterar genom den taktila signalen för NEJ och visar att hen kan hälla vattnet i badkaret istället.

Cihan är blind och har hörselnedsättning. Hen gungar, farten tar slut och gungan stannar. Hen blir stilla och funderar. Sedan börjar hen gunga med överkroppen och pendla med benen. Föräldern tolkar det som att hen vill ha mer fart och sätter ord på det genom den taktila signalen MER på hens arm. Sedan sätter föräldern fart på gungan igen.



Visa riktning och förflyttning

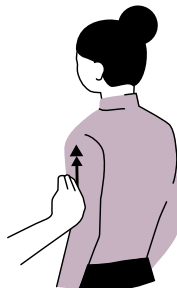
Förflyttning är svårt när man har dövblindhet och man är ofta beroende av andra. Det är lätt att uppleva att man blir förflyttad utan att själv vara delaktig eller få information, vilket kan skapa obehag. Socialhaptiska signaler kan vara ett sätt att öka personens trygghet och delaktighet i olika vardagssituationer där förflyttning är ett moment. Om man befinner sig bakom personen eller om hen sitter i rullstol kan riktning visas på hens axel. Om personen går i trappor så kan personalen visa "upp" eller "ner" på överarmen.

Generella signaler

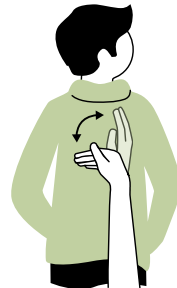
STOPP
FORTSÄTT
BIL
DÖRR
RIKTNING
SITTPLOTS
CYKEL



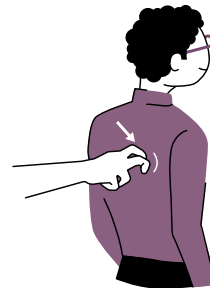
stopp



fortsätt



dörr



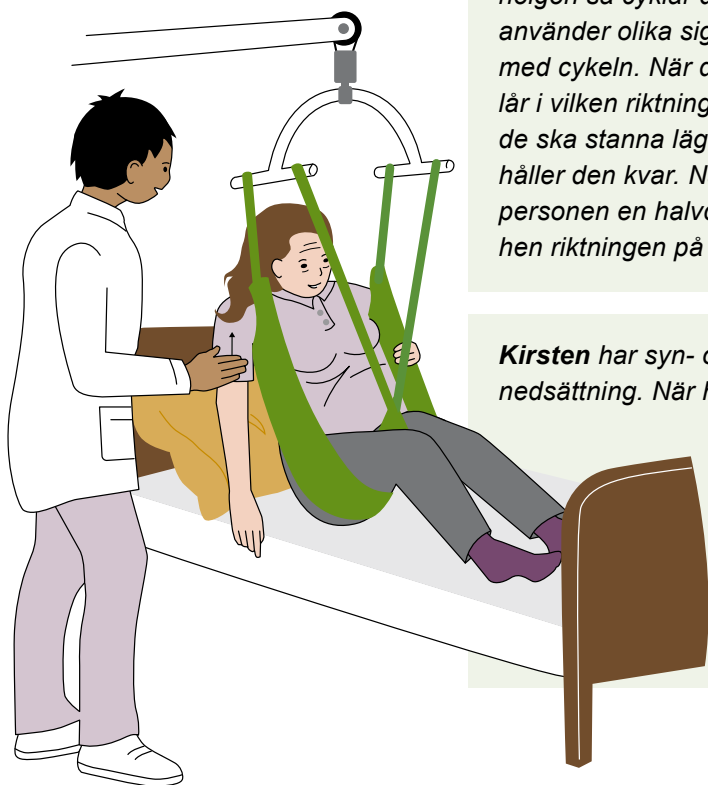
sittplats



Jona är helt döv och helt blind. Jonas föräldrar är ute och går med hen i barnvagnen. När de ska stanna så klämmer föräldern en gång på Jonas axel. När Jona har fodrade ytterkläder på sig kan det vara svårt att uppfatta signaler på kroppen. Då visar föräldern riktningen genom att fatta Jonas hand och peka tillsammans åt det håll de ska gå.

Andy har syn- och hörselnedsättning i kombination med intellektuell funktionsnedsättning. Hen har en kontaktperson och ibland när de träffas på helgen så cyklar de tillsammans på side-by-side-cykel. Kontaktpersonen använder olika signaler för att kommunicera om start, stopp och riktning med cykeln. När det är dags att starta visar kontaktpersonen på Andys lår i vilken riktning de ska åka genom att dra sin hand åt det hållet. När de ska stanna lägger kontaktpersonen sin hand precis ovanför knät och håller den kvar. När de åker över farthinder med cykeln gör kontaktpersonen en halvcirkel, som ett gupp, på knät och innan svängar visar hen riktningen på låret.

Kirsten har syn- och hörselnedsättning i kombination med flerfunktionsnedsättning. När hen ska upp ur sängen för att sätta sig i sin rullstol används en lift. Innan hen ska sätta sig i liften berör personalen hen på utsidan av höften för att visa att det är dags. Innan liften ska höja upp Kirsten ur sängen så drar personalen sin hand uppåt på hens överarm. När det är dags att sänka ner drar personalen sin hand neråt på Kirstens överarm för att signalera förflyttningen.



Kom igång med socialhaptiska signaler – arbetsmaterial

Det kan vara svårt att veta hur man ska komma igång med socialhaptiska signaler och vad man bör tänka på. Det kan uppstå frågor om vilka signaler man ska börja med samt var och hur man ska utföra dem på personens kropp. Detta avsnitt innehåller underlag till reflektion i nätverket kring ett barn eller vuxen. Det är ett praktiskt stöd för att skapa en samsyn kring personens behov samt gemensamt komma fram till vilka signaler man ska börja med, hur de ska utföras och var.

Nätverket behöver reflektera tillsammans för att komma fram till vilka signaler som är mest relevanta att börja med, hur många som ska användas och inom vilka områden. Signalerna behöver individanpassas utifrån personens behov av kommunikation och kognitivt stöd. Nätverket måste prova sig fram och vara lyhörda för hur personen reagerar och svarar på signalerna. Förslagsvis kan nätverket testa signalerna på varandra för att säkerställa att signalerna är tillräckligt tydliga.

På sidan 23 hittar du en schematisk illustration av en kropp till hjälp för samsyn i nätverket. Den kan användas för att gemensamt beskriva vilka signaler som används, hur de utförs och var på personens kropp de ges. Mallen fungerar som ett stöd för anhöriga och personal så att alla vet vilka socialhaptiska signaler som används i taktil kommunikation till personen.

Underlag för gemensam reflektion

Nedan presenteras ett antal reflektionsfrågor. Nätverket kan antingen gå igenom samtliga områden för att ringa in behov, eller utgå från något av dem till att börja med.

Var och hur

Vilka ställen på kroppen är det ok för personen att andra berör?

Är någon kroppsdel extra känslig?

Har personen nedsatt känsel i någon kroppsdel?

Tycker personen om fast eller lätt beröring?

Att ge sig till känna

På vilket sätt skulle ni kunna ge er till känna så att personen uppfattar via känseln att ni finns i närheten?

Förbereda aktiviteter och vad som ska hända

Hur förbereds personen inför olika aktiviteter? Hur får personen information om vad som ska hända?

Använder ni redan någon socialhaptisk signal för att förbereda och ge information?

I vilken aktivitet skulle socialhaptiska signaler kunna underlätta för att personen ska få information och därigenom känna trygghet och kontroll? Går det att använda redan befintliga socialhaptiska signaler eller behöver ni skapa egna?

Kontakt och avsked

Hur får personen veta vem det är som tar kontakt?

Vilken typ av personlig hälsning skulle kunna användas för var och en i nätverket?

På vilket sätt kan eventuella persontecken anpassas taktilt på personens kropp?

Hur får personen veta att någon går iväg och kommer tillbaka?

Vilken typ av hejdå-hälsning skulle kunna utföras taktilt på personens kropp?

Använder ni redan någon socialhaptisk signal för kontakt och avsked?

I vilka situationer skulle personen vara hjälpt av socialhaptiska signaler vid ny kontakt och avsked? Går det att använda befintliga socialhaptiska signaler eller behöver ni skapa egna?

Bekräfta

I vilka situationer bekräftas personens intryck?

I vilka situationer bekräftas personens egna uttryck?

På vilka sätt ger ni personen bekräftelse?

I vilka situationer skulle personen vara hjälpt av socialhaptiska signaler för att få bekräftelse?

Kommentera i situationen

På vilka sätt sätter omgivningen runt personen ord på det som händer?

I vilka situationer kommenteras det som händer?

I vilka situationer skulle personen vara hjälpt av socialhaptiska signaler för att få mer språklig input?

Använder ni redan någon socialhaptisk signal för att kommentera?

På vilka sätt skulle socialhaptiska signaler kunna användas för att kommentera i olika situationer? Går det att använda befintliga socialhaptiska signaler eller behöver ni skapa egna?

Visa riktning och förflyttning

På vilka sätt förflyttar sig personen? Vilka färdmedel använder personen?

Vilken information får personen i nuläget inför och under förflyttning för att underlätta för hen att orientera sig?

På vilka sätt skulle socialhaptiska signaler kunna användas för att ge information om orientering och förflyttning i olika situationer?

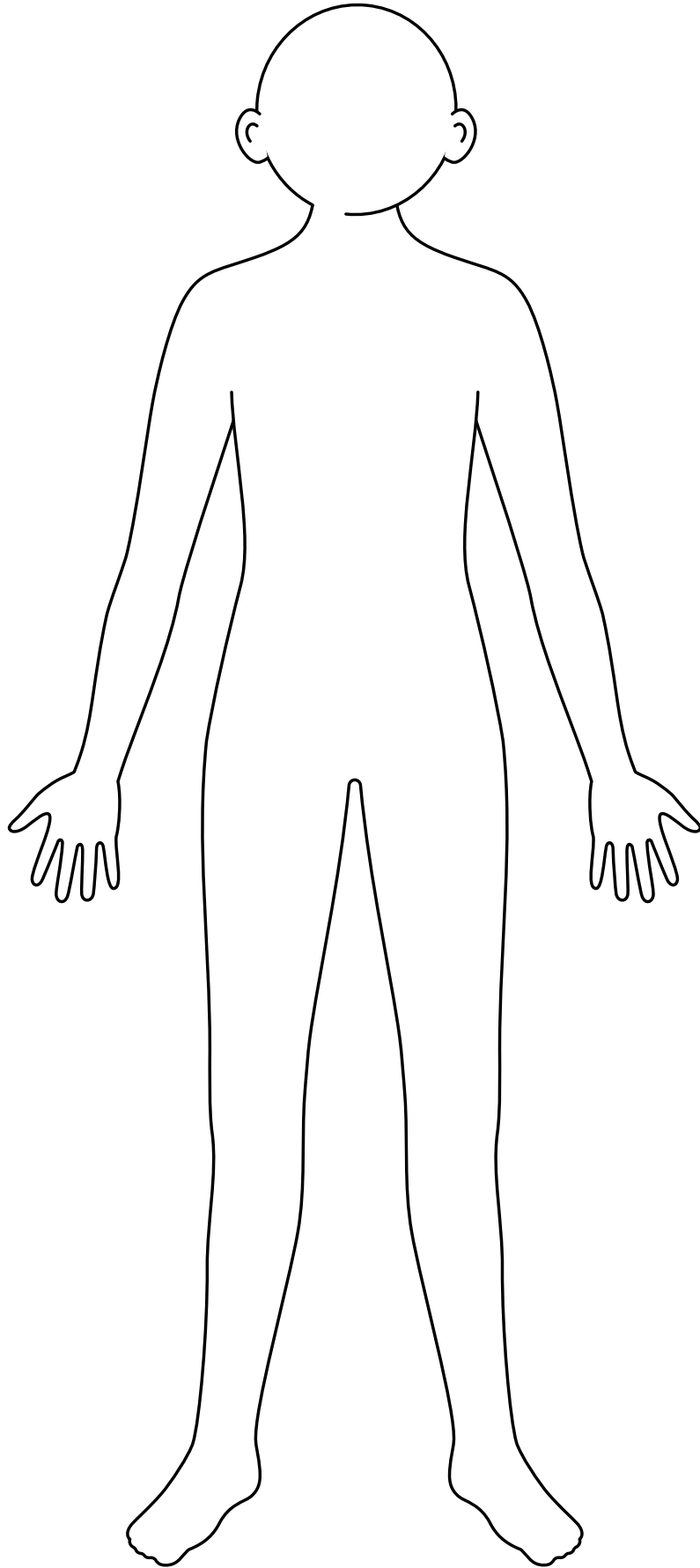
Använder ni redan någon socialhaptisk signal för orientering och förflyttning?

I vilka situationer skulle personen vara hjälpt av socialhaptiska signaler som visar riktning eller förflyttning? Går det att använda befintliga socialhaptiska signaler eller behöver ni skapa egna?

Stöd för samsyn och gemensamma signaler

Det är viktigt att alla i nätverket runt ett barn eller en vuxen med dövblindhet använder samma socialhaptiska signaler. När signalerna är gemensamma skapas trygghet, förutsägbarhet och igenkänning genom kommunikationen. Personen kan då förstå och tolka beröring på ett konsekvent sätt, oavsett vem som förmedlar den. Om olika personer använder olika signaler kan det leda till förvirring och osäkerhet. Genom att samordna och dokumentera de taktila signalerna i nätverket stärks möjligheterna till delaktighet, förståelse, kommunikation och gemenskap i vardagen.

Till hjälp för samsyn i nätverket finns en illustration av en kropp. Den kan användas för att beskriva vilka signaler som används, hur de utförs och var på personen de ges. Genom att gemensamt fylla i och uppdatera den kan nätverket säkerställa en enhetlig användning av socialhaptiska signaler.



Fallbeskrivningar

Alex

Bakgrund

Alex har en kombinerad syn- och hörselnedsättning, intellektuell funktionsnedsättning och rörelsenedsättning. Hen använder rullstol och bor på ett gruppboende. Hen kommunicerar via ljud och gester. Personalen använder tal, TAKK och föremål.

På en arbetsplatsträff har Alex personal kommit fram till att de ska prova socialhaptiska signaler. För att tydliggöra för ny personal använder de en schematisk illustration av en kropp för att visa hur en signal utförs och var på kroppen den ges. Användandet av socialhaptiska signaler kopplas till Alex genomförandeplan.

Var och hur

Personalen vet sedan tidigare att Alex har nedsatt känsel i ben och fötter, vilket påverkar vilka kroppsytor som lämpar sig för socialhaptiska signaler. På grund av rullstolen och den nedsatta känseln använder personalen främst nacke, axlar, skuldror, armar och händer för socialhaptiska signaler. Personalen har observerat att dessa områden fungerar bra för Alex. Hen har tidigare blivit frustrerad vid torkning efter dusch, och personalen provade därför att torka genom att trycka handduken stadigt mot kroppen i stället för att dra den fram och tillbaka. Detta har minskat frustrationen och personalen drar slutsatsen att Alex föredrar fast, tydlig beröring, något de nu även tar hänsyn till vid socialhaptiska signaler.

Kontakt och avsked

Tidigare utgick personalen från att Alex kände igen dem utan presentation, men vid personalbyten märkte de att hen blev stressad. De har därför beslutat att alla ska använda en tydlig hälsningsritual med taktila inslag och fast beröring. Alla inleder med en fast hand på axeln och väntar in Alex innan de muntligen säger hej och talar om sitt namn. Personalen diskuterar nu även hur hejdå-signaler ska användas konsekvent.

Bekräfta

Personalen brukar bekräfta Alex uttryck genom att imitera ljud och gester men de känner sig osäkra på om hen alltid kan uppfatta bekräftelser via syn och hörsel. De beslutar att de ska prova att bekräfta även taktilt genom att klämma om handleden eller överarmen.

Kommentera i situationen

Personalen är osäkra på hur mycket Alex uppfattar av tal och TAKK i kommunikationen. De undersöker därför möjligheten att lägga vissa tecken på kroppen som taktila signaler. Personalen ger alltid Alex valmöjligheter vid aktiviteter, de presenterar då två olika alternativ i form av föremål. Personalen har lärt sig att tolka hens uttryck för när hen vill och inte vill. De beslutar att testa att sätta ord på hens uttryck genom signalerna för JA och NEJ i valsituationer. De planerar även att använda den taktila signalen "KOPPLA AV" när Alex behöver paus.

Förbereda aktiviteter och vad som ska hända

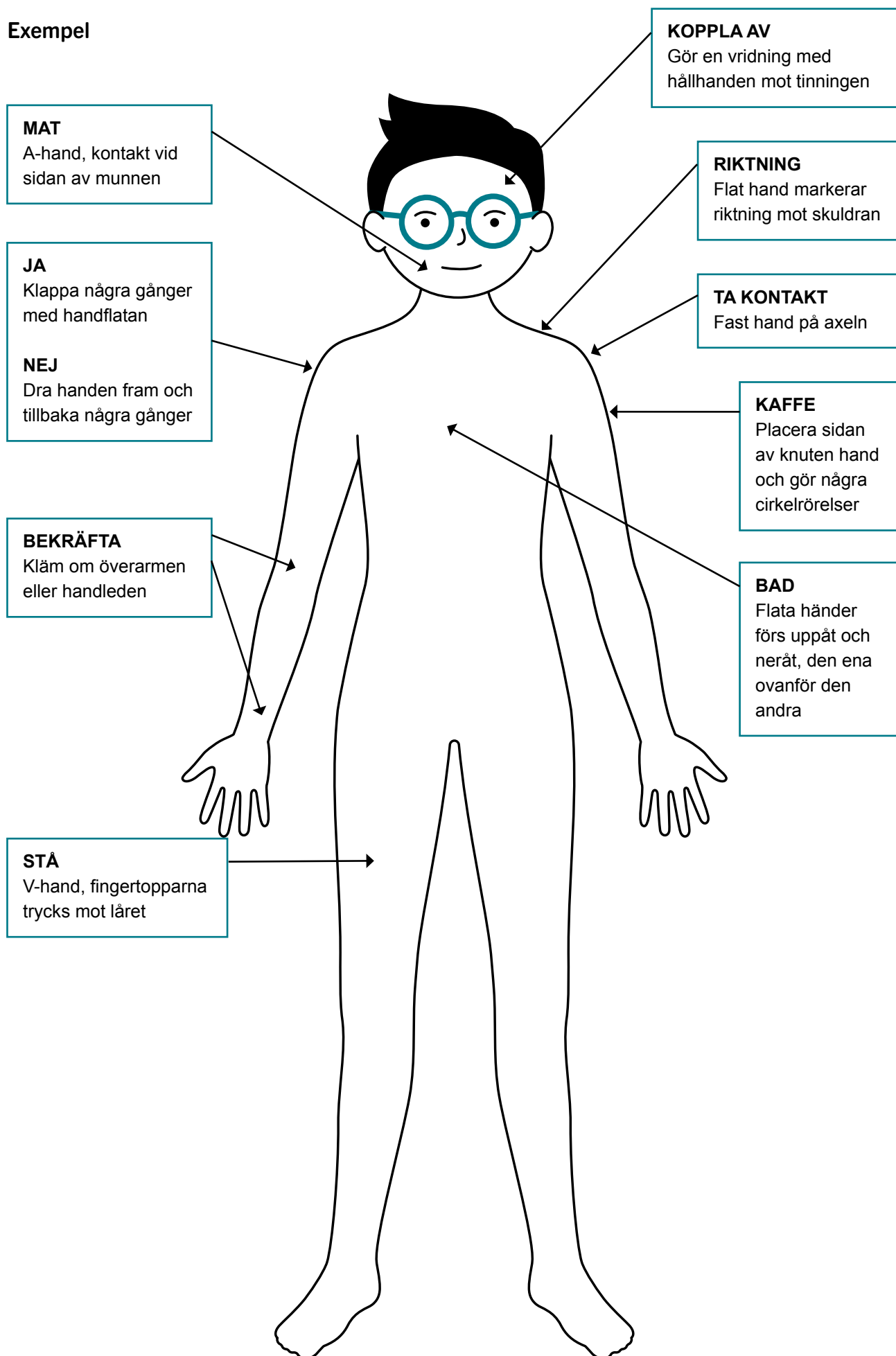
Alex har ofta svårt vid aktivitetsbyten. Personalen upplever att hen både behöver mer tid och tydligare information. De har bestämt att de ska använda socialhaptiska signaler inför några få återkommande aktiviteter som Alex tycker om, som ett komplement till tal och tecken: MAT, BAD, KAFFE. Dessa socialhaptiska signaler är desamma som tecken i TAKK vilket används i kommunikationen och det kan öka Alex igenkänning.

Riktning och förflyttning

När Alex ska i och ur rullstolen uppmuntras hen muntligt att ställa sig upp med stöd innan hen sätter sig igen på till exempel sängen. Det har tidigare varit svårt i vissa situationer då Alex inte alltid uppfattar att hen ska ställa sig upp. För att förbereda hen på ett bättre sätt och ge tid bestämmer personalen att de ska ge den taktila signalen STÅ på Alex ben innan momentet ska ske. Personalen väntar sedan tills Alex är redo

Vid förflyttning i rullstolen markerar personalen körriktningen på Alex skuldra.

Exempel



Lo

Bakgrund

Lo har en kombinerad syn- och hörselnedsättning, intellektuell funktionsnedsättning och autism. Hen går i anpassad skola. Hen kommunicerar via handlingar, ljud och ett fåtal tecken. Pedagogerna använder tal och TAKK till Lo. De håller på att introducera hand-under-hand men i och med att Lo är känslig i händerna är det ett långsiktigt arbete. Pedagogerna har formulerat lärandemål kring hand-under-hand och socialhaptiska signaler.

Var och hur

Pedagogerna har uppmärksammat att Lo har känsliga händer och ogillar när andra tar i dem. Händerna är viktiga för Lo då hen ofta gör rörelser med dem för stimulans eller för att hantera känslor. Hen tycker dock om beröring på fötterna och visar ofta att hen vill att andra ska killa på fötterna när de sitter tillsammans.

Kontakt och avsked

Pedagogerna har diskuterat hur Lo vet att någon är nära och vem som tar kontakt, eftersom hens förmåga att använda sina syn- och hörselrester varierar utifrån miljö. De beslutar att alltid beröra Lo på axeln när de tar kontakt samt att varje pedagog ska ha en personlig taktil signal som presenteras på axeln i kombination med att de säger sitt namn. När skoldagen är slut kan den taktila signalen HEJDÅ användas i kombination med tal och/eller TAKK.

Bekräfta

Lo ljudar ofta på olika sätt och pedagogerna har lärt sig att tolka hens ljud. De beslutar att de ska prova att bekräfta hens ljud när de sitter tillsammans och hen visar att de ska killa hen på foten. När Lo ljudar bekräftar de genom att ljuda likadant och klappa på hens fot. Pedagogerna tänker att det kan utvecklas till turtagning och att de så småningom också kan sätta ord på Los olika ljud, både genom TAKK och socialhaptiska signaler.

Kommentera i situationen

Lo använder bildstöd anpassat efter hens synnedsättning. Under morgonsamlingen tittar hen på veckoschemat med färgkodade dagar. Pedagogerna upplever dock att Lo inte alltid uppfattar bilderna, särskilt när hen är trött eller i affekt. De bestämmer därför att parallellt benämna veckodagarna med tal och socialhaptiska signaler på Los kropp medan hen tittar på schemat.

På rasterna tycker Lo om att leka tåg med sina klasskamrater genom att hålla händerna på varandras ryggar och gå i en cirkel. Lo vill ofta fortsätta längre än kompisarna, vilket ibland leder till frustration. Pedagogerna kommer överens om att visa barnen hur de kan signalera STOPP genom att lägga en hand på Los bröst, så att leken kan avslutas på ett tydligt och tryggt sätt.

Förbereda aktiviteter och vad som ska hända

Lo har ibland svårt att förstå i vilken ordning aktiviteter ska genomföras. När hen är i affekt eller trött kan hen varken ta till sig bildstöd eller tal, särskilt eftersom hen ibland ljudar högt. Pedagogerna bestämmer därför att de ska markera arbetsordningen genom siffrorna 1, 2 och 3 på Los arm. Eftersom pyssel är viktigt och motiverande för Lo lägger pedagogerna till en socialhaptisk signal för PYSSLA sist i arbetsordningen för att ge trygghet och tydlighet. Det är ett tecken i TAKK som Lo känner igen.

Lo får ibland ont i magen eller huvudet och har svårt att uttrycka detta. När Lo har ont blir hen uppjagad, vilket gör det svårt att få hens uppmärksamhet vid medicinering. Pedagogerna bestämmer sig för att använda en taktil signal för MEDICIN på Los kropp, så att hen kan lära sig att koppla signalen till situationen och lättare ta emot medicinen.

Riktning och förflyttning

Under vissa perioder är Lo mycket intresserad av att åka hiss och trycker själv på knapparna. En pedagog åker alltid med. Pedagogerna vill använda detta intresse pedagogiskt för begreppsutveckling. Pedagogen gör därför signaler för UPP och NER på Los rygg samtidigt som de pratar om riktningen. Pedagogen markerar även taktilt när hissdörren öppnas och stängs genom signalen för DÖRR på hens rygg, följt av ÖPPNA eller STÄNGA för att Lo ska förstå hissens olika moment.

Exempel

