

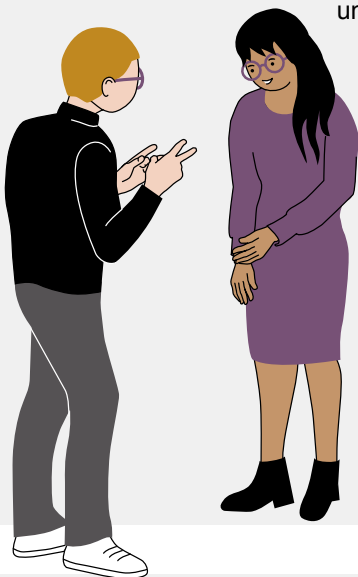
Visuellt anpassat teckenspråk

Synnedssättning påverkar avläsning av visuella tecken, och du som finns nära en person med kombinerad syn- och hörselnedsättning behöver veta hur kommunikationen kan anpassas. Det kan gälla teckenspråk, tecken som stöd (TSS)

Individuella anpassningar

För att personen ska kunna avläsa teckenspråk krävs att hen kan se ansiktsuttryck, händerna och kroppen på den som tecknar. Det är därför viktigt att känna till hur personen kan använda sin syn i kommunikationen. Om möjligt, fråga hen vilka anpassningar som

underlättar. Om det gäller någon som har svårt att berätta själv kan du observera om hen backar när du kommer nära, rör vid dina händer, flyttar dina händer, lutar huvudet bakåt eller vrider huvudet. Dessa beteenden ger dig ledtrådar om hur du bör anpassa kommunikationen.



eller tecken som alternativ och kompletterande kommunikation (TAKK). Ta gärna stöd av våra råd för att förstå hur du kan underlätta kommunikationen på olika sätt.

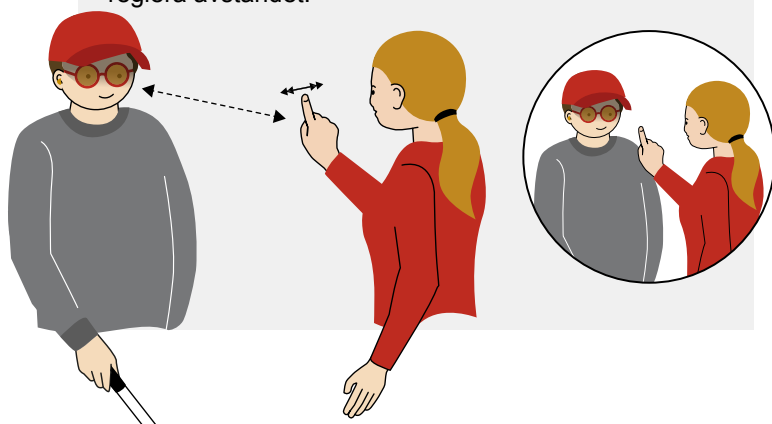
Befinn dig i personens synfält

Försäkra dig om att du är i personens synfält. Det kan behövas tid för hen att lägga märke till att du är där, hitta rätt position och flytta blicken i din riktning. Personen kan även föredra att du befinner dig på en viss sida om hen. Vänta med att börja teckna tills du är säker på att personen kan uppfatta det du tecknar. Tänk på att undvika att ha saker i ansiktet som kan försvåra avläsning, till exempel munskydd som täcker läpparna eller blänkande smycken. Placera dig gärna i jämnhöjd med personen.



Tänk på avståndet

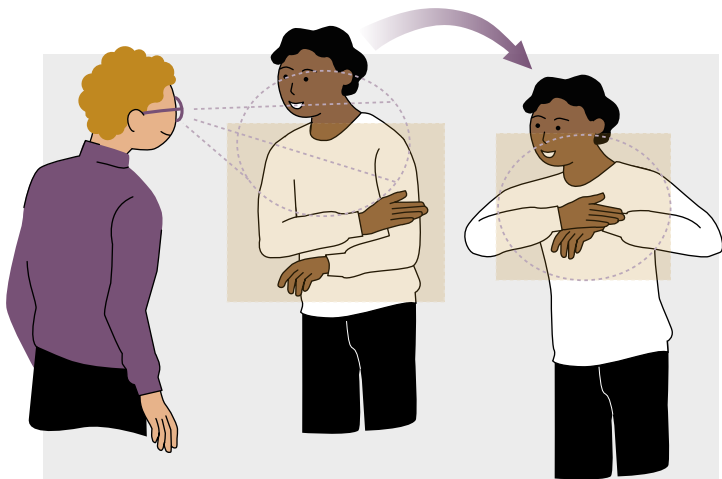
Om personen har begränsat synfält är det i regel bra att öka avståndet för att hen ska kunna avläsa både händer och mimik. För personer med nedsatt synskärpa beror lämpligt avstånd på komplexiteten i det som tecknas, vilket sammanhang ni befinner er i samt egenskaper hos de tecken som används. Till exempel är vissa tecken konkreta och utförs med stora, tydliga rörelser som är lätta att uppfatta (som KVINNA), medan andra är mer abstrakta och har mindre rörelser som kan vara svårare att urskilja (som VAR). Om personen placerar sig tillräckligt långt bort för att få ansiktet, kroppen och händerna inom synfältet så kan nedsatt synskärpa samtidigt göra det svårt att se detaljer. Tempot i kommunikationen behöver anpassas så att personen hinner reglera avståndet.



Information i ansikte och kropp

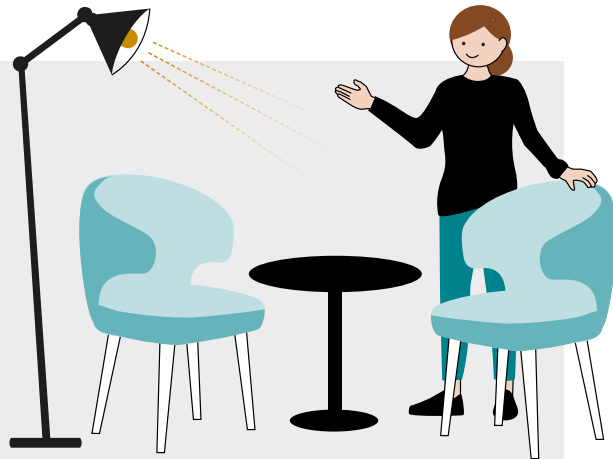
Teckenspråk uttrycks genom handrörelser, handformer, ansiktsmimik, blickriktning, huvudrörelser, munrörelser och kroppshållning. Personer med synnedssättning kan ha svårigheter att uppmärksamma all denna information samtidigt. Om man endast uppfattar en del av det som tecknas så påverkar det förståelsen. För att underlätta kan du till exempel lägga till mer information med händerna eller förstärka informationen i din mimik. Du kan till exempel både ge tecknet och bokstavera långsamt. Om personen behöver extra stöd eller håller på att lära sig teckenspråk kan du ge tid för att hen ska kunna uppmärksamma dina huvudrörelser och mimik. Du kan också förtydliga genom att överdriva signalerna eller peka på dina ögonbryn eller munnen.





Anpassa teckenrummet

Teckenrummet är ett tredimensionellt rum framför den tecknandes kropp. Du behöver ofta minska det för att personen med synnedsättning ska kunna uppfatta både händerna och informationen i ansiktet. Du kan flytta dina händer närmare ansiktet när du tecknar eller flytta tecken till en mindre "kub" om det behövs, till exempel teckna HUND i luften i stället för på benet eller ASSISTENT längre ner på armen/handen. Om personen behärskar bokstavering kan det användas för att byta ut ett tecken som är svårt att uppfatta – bokstavering tar mindre plats i teckenrummet.



Miljöanpassningar underlättar

I visuellt röriga miljöer måste personen anstränga sig mer. Se till att ditt ansikte och dina händer får bästa möjliga belysning. Undvik att personen bländas samt att skuggor hamnar på dina händer eller ansikte. Tänk på kontraster. Dina händer syns och uppfattas bäst mot enfärgad tröja som har tydlig kontrast mot din hudfärg och går högt upp mot halsen. Om personen själv har svårt att tala om vilka miljöanpassningar som underlättar kan du observera hur hen agerar i olika ljussättningar samt inomhus och utomhus. Utomhus kan det underlätta för personen att bära keps och/eller solglasögon. Om det är svårt för personen att kommunicera i den miljö ni befinner er i kan ni behöva flytta er till annan plats.



Samtal i grupp

Att samtala i grupp kan innebära svårigheter om personen inte kan överblicka allt som sker samtidigt. Dra ner på tempot och se till att samtliga i gruppen syns bra. Teckna en åt gången och ta tur i dialogen i lugn takt. På så sätt får personen tid att flytta blicken till den som tar till orda. Om en person behöver mer stöd från omgivningen för att ingå i ett större socialt sammanhang kan du indikera vems tur det är att teckna genom att peka eller tala om personens namn. Den du pekar på väntar sedan tills personen har lokaliserat hen visuellt innan hen börjar teckna.

Erbjud taktilt stöd i kommunikation

I vissa situationer kan det underlätta att använda taktilt stöd i visuell kommunikation, till exempel när det är mörkt eller när ni går bredvid varandra och tecknar. Personen kan då hålla sin hand på din handled. Det hjälper hen att få reda på var i teckenrummet hen ska rikta sin synuppmärksamhet. Ibland kan taktila tecken användas, då avläser personen

genom att hålla sin hand på din.

Personen kan då alternera mellan att avläsa visuellt och använda taktila tecken. Om personen håller på att lära sig teckenspråk kan det underlätta att få taktilt stöd i hur tecken ska utföras genom att du hjälper till att forma personens händer. Personen kan ha svårt att visuellt avläsa alla aspekter av ett tecken – handform, rörelse, läge – och det blir lättare att själv utföra tecknet om hen vet hur det känns.

