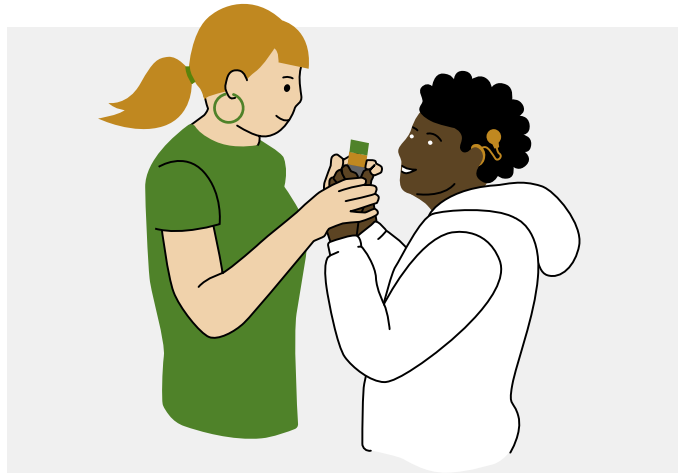


Föremål som AKK i taktil kommunikation

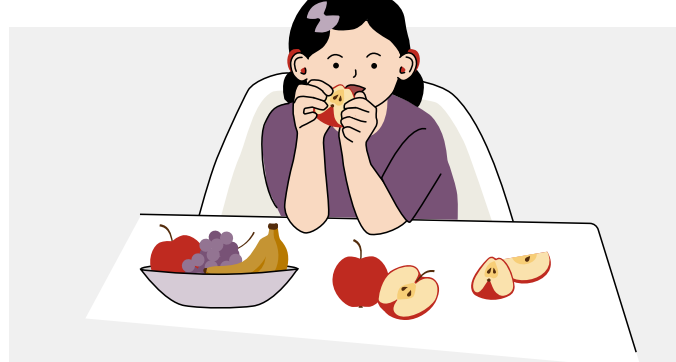
Du som finns nära en person som är född med kombinerad syn- och hörselnedsättning/dövblindhet behöver veta hur du kan anpassa användningen av föremål som Alternativ och



Taktil kommunikation

En person som är född med nedsättning av både syn och hörsel är beroende av känslan för att kommunicera, även om personen har vissa syn- och hörselrester. Det beror på att förmågan att använda syn och hörsel varierar från en situation till en annan. Omgivningen behöver därför agera som kommunikativa förebilder och använda föremål som AKK tillsammans med taktila tecken/teckenspråk och socialhaptiska signaler.

kompletterande kommunikation (AKK). Ta gärna stöd av våra råd för att förstå hur du kan underlätta på olika sätt i kommunikationen när personen utgår ifrån känsel, lukt och smak.



Taktil utforskning

Föremåls egenskaper som till exempel mjukhet, vibration eller temperatur kan urskiljas med känslan. Då är det ofta händer, fingrar, fötter och mun som används. När större föremål ska utforskas används ofta hela kroppen. Det är viktigt att få använda hela kroppen för att känna, skaka, banka och utforska föremålets storlek och funktion. Även lukt och smak är viktigt. Riktigt stora föremål, som en bil eller ett hus, är ofta svåra att "överblicka" taktilt och få ihop till en helhet. Med känslan utforskas en bit i taget som sedan sätts ihop till en helhet. Taktil utforskning tar tid och det behövs många upprepningar.

Val av föremål

Tänk på att personen har svårare att uppfatta att och hur andra använder föremål. Föremålet måste därför vara något som personen själv använder i vardagen. I början bör konkreta föremål i naturlig storlek användas. Undvik miniatyrer, som en leksaksbil som symbol för taxi. Ofta kan man inte utforska det verkliga föremålet taktilt för att det är för stort, som ett hus eller en bil, och det är därför svårt att förstå den symboliska innebörden av en miniatyr.

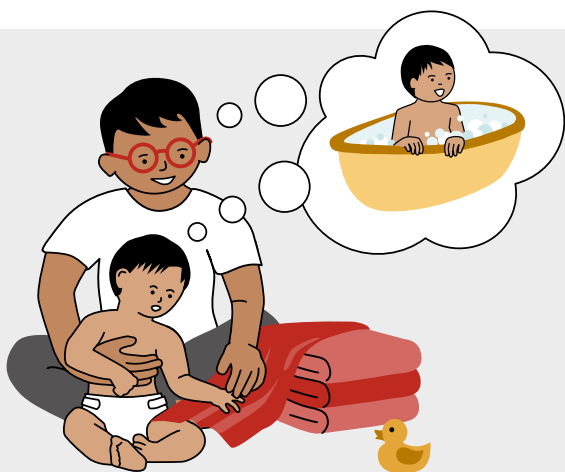
I stället kan en bit av ett verkligt föremål ge en mer uppenbar association, till exempel en bit av ett bilbälte med spännet kvar som symbol för att åka bil.



Introducera föremål med händerna

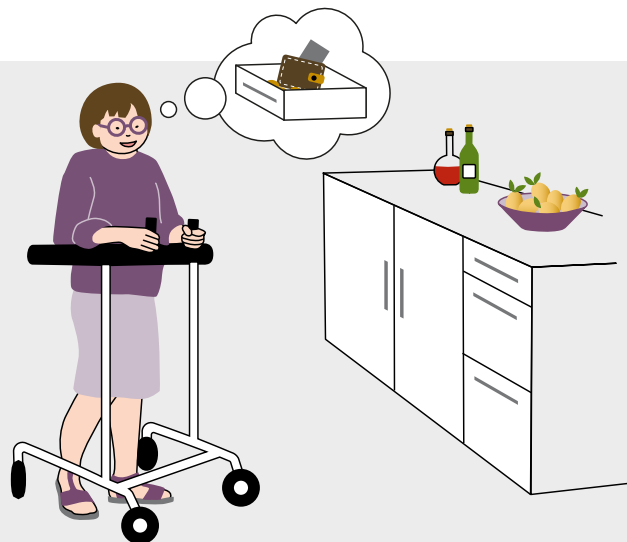
Händerna är ofta känsliga. De är mycket viktiga och används på olika sätt för att känna eller för att kommunicera med andra. Undvik att styra personens händer till att ta i något föremål. Om händerna är extra känsliga fungerar det ofta bättre för personen att känna med fötterna. Ta kontakt med personen genom att beröra axeln eller armen innan du berör händerna. Introducera ett föremål genom att antingen försiktigt lägga det mot personens arm eller händer, eller använda metoden hand-under-hand. Då introducerar du föremålet genom att själv hålla i det och låta personens händer först komma i kontakt med dina händer och sedan med föremålet i dina händer.





Från konkret till abstrakt användning

Innan generaliseringsförmågan finns behöver föremålet vara just det som används i aktiviteten. På sikt, när personen förstår att föremålet är en symbol och representerar något annat än vad det är, kan föremålet presenteras i en annan situation än den där aktiviteten ska äga rum. Övergången till mer abstrakt förståelse vid nedsättning av både syn och hörsel underlättas av att en välbekant del av ett föremål används, till exempel en bit av en handduk som symbol för bad eller korken till en flaska i stället för hela flaskan.



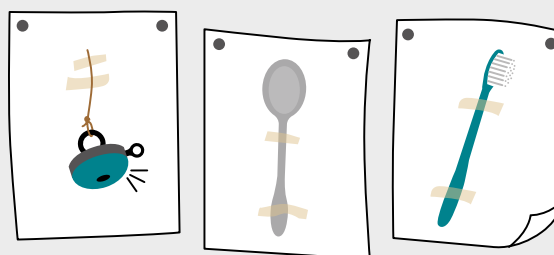
Placering och förvaring av föremål

Det är avgörande att varje sak har sin bestämda plats när man har nedsättning av både syn och hörsel. På så sätt kan personen själv hitta föremålen och ta egna initiativ. I början är det viktigt att föremålen finns på de platser där de naturligt hör hemma, till exempel skor på skohyllan, leksak i leksakslådan, ytterkläder i hallen. På sikt kan föremål eller delar av föremål finnas med i en nyckelknippa eller i en väska när personen vistas i andra miljöer, så att hen har tillgång till föremålen för kommunikation.



Minnesstöd och berättande

Föremål är taktila och fungerar därför bra som hjälp för minnet när man har nedsättning av både syn och hörsel. De fungerar då som minnesstöd och samtals-tema och kan användas i olika miljöer för att underlätta för personen att berätta för andra som inte var med vid en särskild händelse i till exempel skola, daglig verksamhet eller boende. Föremål kan också sparas för att kommunicera om personer och planera händelser som inte förekommer så ofta, såsom semesterresor eller särskilda aktiviteter.



Taktila bilder, böcker och scheman

Föremål är en viktig förutsättning för att utveckla förståelse för taktila bilder och använda taktila böcker och scheman. På sikt kan delar av föremål limmas fast på en inplastad sida eller en träskiva för att underlätta förståelse av taktila bilder, som en övergång från 3D till 2D. Föremål, delar av föremål och taktila bilder kan också användas i taktila scheman för att underlätta information, överblick, tidsuppfattning, läs- och skrivförmåga samt kommunikation. Föremål kan även användas som ett inslag i taktila böcker. Delar av föremål limmas då fast på sidor och fungerar som delar eller sekvenser i en hel berättelse.