

”Människan blir ett jag i relation till ett du”

Ett utvecklingsprojekt som prövat strategier för utveckling av socialt samspel och kommunikation med en person med medfödd dövblindhet.

Av: Monika Estenberger

"Människan blir ett jag i relation till ett du"
Nationellt Kunskapscenter för Dövblindfrågor 2009

ISBN: 978-91-978034-2-7

Text: *Monika Estenberger*

Illustrationer: *Sofia Wrangsjö*

Layout: *Helena Tiderman*

Utgivare: *Nationellt Kunskapscenter för Dövblindfrågor*

Innehållsförteckning

Förord	4	4. Strategier för att skapa ett	
1. Inledning	5	”Du, jag och det” (triaden)	19
1.1 Bakgrund	6	4.1 Vad är ett ”du, jag och det(triaden)?	19
1.2 Projektets syfte, mål och form	6	4.2 Genomförande av strategier för	
1.2.1 Syfte och mål	6	att skapa ett du, jag och det (triaden)	19
1.2.2 Avgränsning	6	4.2.1 Att se befintliga uttryck	20
1.2.3 Projektdeltagare och roller	6	Kommentar	21
1.2.4 Huvudpersonen	7	4.2.2 Att skapa nya uttryck	22
1.2.5 Möten och dokumentation	7	Kommentar	23
1.3 De två utvecklingsprocesserna	8	4.2.3 Medvetandegöra uttrycken	24
		Kommentarer	26
2. Teoretiska utgångspunkter	9	4.3 Efter projektet; Utfasning	27
2.1 ”Du och jag” (dyaden)	9		
2.1.1 Skapa tillit och trygghet genom		5. Avslutande kommentar	28
närhet	9		
2.1.2 Gemensamma upplevelser	9	6. Referenser	30
2.2 ”Du, jag och det” (triaden)	10		
2.2.1 Att se befintliga uttryck	10	Bilaga 1. Projektplan	31
2.2.2 Att skapa nya uttryck	11		
2.2.3 Medvetandegöra uttrycken	12	Bilaga 2. Guide till videoillustrationer	32
3. Strategier för att skapa ett			
”Du och jag”	13		
3.1 Vad är ett ”Du och jag” (Dyaden)	13		
3.2 Genomförande av strategier för			
att skapa ett ”du och jag”	13		
3.2.1 Skapa tillit och trygghet genom			
närhet	13		
Kommentar	15		
3.2.2 Gemensamma upplevelser	16		
Kommentarer	17		

Förord

Denna rapport är en fristående del i ett större projekt om Emil. I en longitudinell studie har vi undersökt samhällets insatser för en person med stora behov som kräver hög specialistkompetens hos personalen. Vi har tittat på de insatser under barn och ungdomsåren och under den period av assistans som därefter utgjorde huvuddelen i det stöd som gavs. När situationen blev ohållbar på hemmaplan, söktes insatser för Emil genom Mo Gård där det finns kompetens kring personer med medfödd dövblindhet. I den delen av projektet har vi också tittat på vad som hänt med Emil sedan han kom till Mo Gård 2006 och fram till våren 2008. Avsikten är att efter ytterligare ett antal år analysera Emils situation och förhoppningsvis följa hans möjligheter att återvända till sin hemkommun som då fått tillfälle att bygga upp kompetens. Fil Dr Lotta Coniavitis Gellerstedt har varit ansvarig för den delen av Emilprojektet.

Inom ramen för projektet har vi också arbetat aktivt med Emils kommunikationsutveckling. Utveckling av kommunikation ingår som en naturlig del av allt arbete inom habiliteringsverksamheten på Mo Gård för de gäster som har detta behov. Vi har i denna fristående rapport dokumenterat hur arbetet gått till i Emils fall. Monika Estenberger, pedagog, har varit ledare för denna del av projektet. Monika arbetade då projektet inleddes på Mo Gårds Kunskapscenter. Hon har under projekttiden övergått till Nationellt Kunskapscenter för Dövblindfrågor. Per Nyling har varit handledare i Monika Estenbergers arbete

Allt arbete bygger på de teorier som finns för kommunikationsutveckling. Det är vår förhoppning att rapporten med tillhörande DVD, som illustrerar arbetet ska kunna användas i undervisningssyfte och också vara till nytta och inspiration för personer som arbetar med kommunikationsutveckling hos vuxna personer med medfödd dövblindhet i grupp- bostäder runt om i Sverige, kanske också i övriga nordiska länder.

Lena Hammarstedt

Verksamhetschef

Nationellt Kunskapscenter för Dövblindfrågor



I. Inledning

Det råder ingen tvekan om att det finns ett stort behov av att beskriva och nå ut med kunskap kring funktionshindret medfödd dövblindhet och att kunskap är en avgörande faktor för att framgångsrikt arbeta med och utveckla personer med detta funktionshinder. Om inte de människor som finns runt en person med dövblindhet har relevant kunskap kring det specifika funktionshindret, finns risk för att personer med medfödd dövblindhet ses som utvecklingshämjade, autistiska och självstimulerande personer med beteendeproblem, att man bortser från den primära funktionsnedsättningen, dövblindhet, och därför inte ser på rätt sätt på personens utvecklingsmöjligheter. Om personer med dövblindhet inte fått rätt stöd i sin utveckling är det inte heller ovanligt att de utvecklar olika former av beteenden såsom aggressivitet, passivitet samt emotionella och sociala problem. Det är därför helt avgörande att det finns kunskap i omgivningen för att rätt kunna analysera en persons funktionshinder samt därefter avgöra vilka insatser som ska sättas in.

Det är först när en person, såväl barn som vuxen, har getts optimala möjligheter att utvecklas över tid med hänsyn till sin funktionsnedsättning, som det finns en grund för att se vilka ytterligare utvecklingsmöjligheter som finns. Ett framgångsrikt arbete kräver således tid, där grundläggande interpersonella relationer och upplevelser av omvärlden utgör basen för en fortsatt personlig kommunikativ utveckling. Ytterligare en förutsättning är att använda sig av de återstående sinnesfunktionerna för att utveckla socialt samspel och kommunikation. I föreliggande rapport vill jag försöka visa betydelsen av kunskap och förståelse för funktionshindret medfödd dövblindhet och vikten av att arbeta kring socialt samspel och kommunikationsutveckling. Inom området dövblindfödda är begreppet partner vanligt förekommande. Med detta menas en person som

kan vara personal, förälder, släkt eller annan person. I detta projekt avser partnerbegreppet i första hand personal.

Rapporten beskriver genomförandet av ett utvecklingsprojekt där vi har prövat ett antal strategier för att utveckla samspel och kommunikation. Inledningsvis beskrivs ett urval teorier kring socialt samspel och kommunikation. Efter teoriavsnittet följer en redogörelse för de olika strategier som använts under projekttiden. Efter varje strategi kommer ett avsnitt med mina kommentarer och reflektioner kring genomförandet av strategierna. Sist i rapporten kommer avslutande kommentarer. Med rapporten följer en DVD-skiva med videoillustrationer på några av de strategier som ingått i projektet (se bilaga 2). Förhoppningen är att skriften tillsammans med videoillustrationerna ska kunna bidra till att personer som arbetar med vuxna personer med medfödd dövblindhet ska få erfarenheter och stöd i sina val av olika strategier för att utveckla kommunikation.

Jag vill understryka att detta utvecklingsprojekt inte hade varit möjligt om inte ett antal personer hade bidragit. Jag vill därför passa på att tacka alla er som varit involverade i projektet. Framst vill jag tacka Emil som ständigt lär oss saker och som hela tiden varit positiv när vi arbetat med våra strategier. Emils föräldrar som så generöst givit oss tillåtelse till det här projektet. Alla som arbetar och har arbetat i personalgruppen kring Emil, styrgruppen för projektet och sist men inte minst min handledare Per Nyling.

Monika Estenberger
konsulent/pedagog

1.1 Bakgrund

Att utveckla och tillämpa kunskap kring målgruppen vuxna personer med medfödd dövblindhet är viktigt. Nationellt Kunskapscenter för Dövblindfrågor som varit uppdragsgivare har bland annat som uppdrag att utveckla kompetens kring vuxna personer med dövblindhet. Utvecklingsprojekt har tidigare varit ett framgångsrikt sätt att illustrera utveckling kring socialt samspel och kommunikation. I detta projekt har vi haft möjlighet att hjälpa en vuxen dövblindfödd man att utvecklas med hjälp av den kunskap som finns inom socialt samspel och kommunikationsutveckling. Han har inte tidigare fått möjlighet att ta del av specifik dövblindhabilitering som varit anpassad efter hans behov. I detta projekt tillrättalades Emils fysiska och sociala miljö, (med social miljö menas här t.ex. den personal som finns runt honom) för att ge honom optimala utvecklingsmöjligheter med extra fokus på socialt samspel och kommunikationsutveckling.

Utvecklingsprojektet blev till genom att Resurscenter Mo Gård fick en förfrågan från en kommun i Sverige angående en habiliteringsplats. Situationen kring personen var komplex med självskadande och utåtagerande beteende. Resurscenter Mo Gård såg detta som en utmaning. Förutom Mo Gårds dövblindhabilitering kopplades även Mo Gårds Kunskapscenter och Nationellt Kunskapscenter för Dövblindfrågor in. En projektledare utsågs och det första steget var att skriva en projektbeskrivning, dessutom gjordes en roll- och resursfördelning.

1.2 Projektets syfte, mål och form

1.2.1 Syfte och mål

Syftet med utvecklingsprojektet har varit att tillämpa och anpassa teorier och strategier inom områdena socialt samspel och kommunikation.

Målet med utvecklingsprojektet var följande:

- Att utifrån teorier prioritera och välja relevanta strategier som gynnar personens utveckling i socialt samspel och kommunikation.
- Dokumentera utvecklingsprojektet såväl i skrift som i videoillustrationer.

- Utveckla material som kan användas i samband med kunskapsförmedling.

1.2.2 Avgränsning

Det kan vara av vikt att betona att detta inte är ett vetenskapligt arbete, även om arbetet har ett antal teoretiska utgångspunkter. Någon traditionell litteraturgenomgång görs inte heller i rapporten, även om det finns hänvisningar av några tidigare studier. Det är också viktigt att framhålla att rapporten i första hand syftar till att beskriva hur vi arbetat med de valda strategierna och hur dessa fungerat i vardagligt arbete. Därav följer att rapportens syfte inte är att redogöra för och beskriva Emils utveckling under samma tid. Fokus har således legat på teori och strategi och inte på person. Att vi också sett en utveckling hos Emil är dock ändå viktigt att framhålla.

Rapporten riktar sig främst till personer som arbetar med och har erfarenheter av praktiskt arbete med personer med medfödd dövblindhet. Vi har under projektet främst arbetat med den sociala miljön och att personalen ska få mer kompetens, men också få stöd i vad de ska prioritera i sitt vardagliga arbete.

1.2.3 Projektdeltagare och roller

Deltagare i projektet:

- Emil, 25 år habiliteringsgäst på Mo Gård med medfödd dövblindhet.
- Teamet (personalgruppen) som ”handplockades” från början bestod av tio personer, men under tvåårsperioden byttes en stor del av personerna ut. En form av ”kärnteam” utkristalliserades under projekttiden bestående av sex personer (av dem har endast tre varit med sedan starten). Teamet har arbetat med det dagliga habiliteringsarbetet två och två.
- En specialpedagog på 50% som ansvarat för att leda arbetet och säkerställa/stödja teamet samt att se till att det finns en god kännedom och god förmåga att tillämpa grunderna i re-/habiliteringsarbetet på enheten och de specialpedagogiska frågorna. Specialpedagogens roll var också att hjälpa teamet att koppla samman teori och praktik.
- En projektledare med ansvar att driva utvecklingsprojektet utifrån syfte och mål. Projektledaren har träffat specialpedagen och teamet

var tredje vecka och utvärderat mål, delmål och strategier som vi arbetat med under perioden. Redskapet för detta har varit reflektioner tillsammans med videosekvenser. Utifrån utvärderingen har kommande strategier för nästkommande period fastställts.

- En extern handledare ifrån Nationell Kunskapscenter för Dövblindfrågor handleder projektledaren och specialpedagogen men har också var sjätte vecka träffat teamet tillsammans med projektledaren och specialpedagogen för att visa på de teoretiska byggstenarna och hur de hänger ihop.

Deltagare som inte ingått i projektet men ändå haft en roll som påverkat är; enhetschef på boendet som ansvarar för att skapa optimala förutsättningar för varje boende, psykolog som främst skulle arbeta med personalens upplevelser.

1.2.4 Huvudpersonen

Emil är född 1983 och adopterades 1984 av en svensk familj. Familjen var från början medveten om att Emil var eller skulle komma att bli helt blind. Han fick senare diagnosen, blindhet, utvecklingsstörning och muskelpotoni. På 1990-talet fick han dessutom diagnosen infantil autism. Emil fick en hjärnblödning 2001 som påverkade honom både fysiskt och psykiskt. Emil har under uppväxten ansetts höra normalt, men en undersökning som Emil nyligen



gjort gav följande, BRA (Brain Responce Audiometri) som visade på vänster öra 90 dB, höger öra 95 dB. Medicinskt anses Emil vara funktionellt döv på höger öra och ha en grav hörselnedsättning på vänster öra. Trots detta verkar han mycket intresserad av ljud och varierar sina egen ljudframställning. Ljuden har varit till stor hjälp för att skapa kontakt och socialt samspel.

1.2.5 Möten och dokumentation

Utifrån projektplanen har vi valt att organisera arbetet på nedanstående sätt.

- Projektmöte var sjätte vecka, deltagare; team, extern handledare, projektledare och specialpedagog.
- Projektmöte var tredje vecka, deltagare; team, projektledare och specialpedagog
- Handledningsträff var sjätte vecka; extern handledare, projektledare och specialpedagog.
- Workshop som en del i att få ihop teori och praktik i mitten av projektiden.
- Projektets styrgruppträffar; då styrgruppen för projektet har träffats för avrapportering men också kring saker som inte fungerat.

De tillfällen var sjätte vecka som den externa handledaren Per Nyling fanns med presenterades olika teorier. Strategier gjordes sedan utifrån teorierna som filmades. Mellan de tillfällen där projektledaren träffade personalgruppen, gick projektledaren igenom filmerna och valde ut de positiva sekvenserna som illustrerade de aktuella strategierna. Nästa träff tog avstamp i dessa sekvenser och en utvärdering gjordes. På det sättet fick vi lärdom av vad som fungerade.

Dokumentationen under projektet har dels skett i Mo Gårds egna datoriserade dokumentationssystem som består av: övergripande mål, delmål, strategier, genomförande och dokumentation. Varje dag har personalen noterat de valda strategierna och genomförandet utifrån målen i dokumentationssystemet. Under projektets gång har personalen också filmat utifrån uppsatta mål och strategier. Vid de olika projekträffarna har mötena dokumenterats.

Utvecklingsprojektet beskrivs ytterligare i nedanstående bilagor.

- Projektplan se bilaga 1
- Guide till videoillustrationer se bilaga 2

1.3 De två utvecklingsprocesserna

Det första målet för utvecklingsprojektet "Att utifrån teorier prioritera och välja relevanta strategier som gynnar personens utveckling i socialt samspel och kommunikation" var en förutsättning för att få de andra målen uppfyllda. Vi identifierade två utvecklingsprocesser som påverkar varandra. Dessa utvecklingsprocesser är en förutsättning för socialt samspel och kommunikationsutveckling. Den ena processen handlar om "Du och jag" (dyaden) då fokus är främst på relationen. Vi valde att arbeta med följande strategier under den första utvecklingsprocessen.

- Skapa tillit och trygghet genom närhet
- Gemensamma upplevelser

Den andra utvecklingsprocessen handlar om "Du, jag och det" (triaden) och har ett fokus främst på det tredje elementet t.ex. händelse, person eller sak. Vi valde att arbeta med följande strategier under den andra utvecklingsprocessen.

- Att se befintliga uttryck,
- Att skapa nya uttryck.
- Att medvetandegöra uttrycken

Arbetet har utgått från teorier som därefter utformats i strategier som sedan har prövats via observationer och filmning. Det har gett oss underlag för analys och resultat och sedan har processen börjat om. De strategier som nämns ovan kommer att beskrivas mer ingående under respektive utvecklingsprocess.

I strategierna utgick vi alltid från helheten i samspel och kommunikation för att sedan belysa en del i taget för att åter igen komma tillbaka till helheten.

2. Teoretiska utgångspunkter

Kapitlet belyser teoretiska utgångspunkter för de två utvecklingsprocesserna och de underliggande strategier vi valt att arbeta med. I den första utvecklingsprocessen är det relationen ”du och jag” dyaden som är huvudfokus. Inom utvecklingspsykologin kallas det för primär intersubjektivitet. Nästa utvecklingsprocess som beskrivs är ”du, jag och det” d.v.s du, jag och ett tredje element, triaden och den kallas också sekundär intersubjektivitet. Dessa processer utvecklas inte var och en för sig utan parallellt och går in i varandra. För att åskådliggöra dem så tydligt som möjligt har vi valt att beskriva var och en för sig. Teorin är dock inte på något sätt uttömmande. Kapitlet kan ses som ett komplement för dem som vill veta var kunskapen kommer ifrån. Teorierna kommer från utvecklingspsykologin med inriktning mot samspel och kommunikationsutveckling. Personer med kunskap inom dövblindfältet (t.ex. Deafblind Internationals Europeiska kommunikations nätverk) har sedan omvandlat och anpassat dem till dövblindarbetet. Efter teoriavsnittet kommer en inledning. Där beskrivs den första utvecklingsprocessen och sedan de tillhörande strategierna var och en för sig. Därefter kommer en del som kallas för kommentarer, som handlar om reflektioner kring genomförandet av strategierna. Därefter beskrivs och definieras den andra utvecklingsprocessen, strategier och sist kommentarer.

2.1 ”Du och jag” (dyaden)

2.1.1 Skapa tillit och trygghet genom närhet

Barnets behov av att knyta an till sina omsorgspersoner är en förutsättning för att skapa goda sociala relationer och därmed få det sociala samspelet att fungera, menar (Smith & Ulvund 1993). När barnet och den vuxna knyter an sker det både psykiskt och kroppsligt och den fysiska närheten är en förutsättning för detta. Vartefter barnets motoriska utveckling sker kan barnet självreglera närhet och avstånd på ett mer självständigt sätt. Känslan av att kunna påverka och ha kontroll över situationen är viktig för barnets tillit. När barnet börjar ge sig ut utanför föräldrarnas famn fungerar den vuxna som en trygghet för barnets utforskande beteende. Anknypning mellan barn och vuxen är en ömsesidig pro-

cess där båda parter bidrar till utveckling. Tilliten är de emotionella band som skapas mellan barnet och den vuxna. Smith, von Tetzchner mfl (2003) betonar också vikten av trygghet, tillit och att knyta an. Utan trygghet kan människan inte knyta an och utan att knyta an kan människan inte utveckla trygghet. Det finns ett ömsesidigt beroendeförhållande. Kontakt, knyta an, samhörighet och trygghet är en förutsättning för en positiv utveckling. Detta fungerar många gånger automatiskt, föräldrarna svarar på barnets yttringar, leenden och blickkontakt m.m.

Jensen och Rödbroe (2007), menar att det ser annorlunda ut för barn med medfödd dövblindhet eftersom de yttringar som barnet med dövblindhet ser annorlunda ut och därmed inte alltid uppfattas och tas tillvara och svaras på. Vidare menar Jensen och Rödbroe att god kontakt betraktas som utgångspunkt för och resultat av harmoniskt samspel. Att skapa en förutsägbar kroppslig närbkontakt mellan samspelepartners och personen med dövblindhet ger en känsla av trygghet men också en möjlighet att dela upplevelser och känslor. Anpassning av närhet och beröring spelar alltid en viktig roll. När samspelesituationerna mellan de två **parterna** är trygga, förutsägbara och behagliga kan en genuin känsla av lycka uppstå som kan betraktas som en ”äkta kontakt”. Sådana upplevelser motiverar båda parter till fler samspelesituationer.

2.1.2 Gemensamma upplevelser

Gemensamma upplevelser mellan barnet och den vuxna kan ses som en strategi för att skapa en god relation som innehåller det delade partnerskapet ”du och jag”. I den gemensamma upplevelsen finns det möjlighet att dela känslor och uppmärksamhet sinsemellan, därmed finns förutsättningar för socialt samspel. Det innebär att den vuxna och barnet är öppna inför varandra.

När barnet förhåller sig aktivt till sin omvärld får det erfarenheter genom olika upplevelser som ökar omvärldsförståelsen. I början är det barnet som tar initiativ som omgivningen reagerar på, efter hand kan, t.ex. föräldern, successivt fördröja reaktionen. Detta stimulerar barnet att komma med ett ytterligare initiativ för att få tillbaka den vuxne in i samspelet. Efterhand blir det möjligt för den vuxne att på ta sig rollen som igångsättare och för barnet att växla mellan rollen som initiativtagare och svarare, (Janssen och Rödbroe 2007).

Gemensam uppmärksamhet i allmänhet uttrycks ofta via ögonkontakt ansikte mot ansikte eller genom att visuellt följa varandras rörelser. Båda parter orienterar sig och styrs mot varandra och till temat för det dyadiska samspelet. Båda fjärrsinnena – syn och hörsel – spelar en viktig roll när partners uppmärksamhet ska påkallas och upprätthållas. Taktill kommunikation – som kroppsrörelser, beröring och naturliga gester, spelar även en viktig roll för samspelet mellan seende och hörande spädbarn. För att kunna upprätthålla uppmärksamheten förutsätts att det finns en gemensam, trygg bas och gemensamma upplevelser. (Nafstad och Rödbroe, 1999, Janssen och Rödbroe 2007m.fl.)

Normala barn får förståelse av sin omvärld genom att de ser och hör hur andra gör i dagliga situationer och prövar sedan detta i leken. För personer med medfödd dövblindhet kan livet innebära en brist på upplevelser då dessa måste ske främst via det kroppsliga och taktila sinnet. För att skapa mening och sammanhang i de gemensamma upplevelserna krävs således en kunnig och förstående personal. Bristen på taktila och kroppsliga upplevelser kan påverka den sociala och känslomässiga utvecklingen. Social isolering är en av dövblindhetens värsta konsekvenser. För några uppstår isoleringen så fort partnern är utom räckhåll. Det viktigaste att prioritera när det gäller personer med medfödd dövblindhet är utveckling av samspel och kommunikation. Kommunikation inbegriper även den emotionella, sociala, kognitiva, och personliga utvecklingen. Samspel och kommunikationsutveckling är helt beroende av att personer med dövblindhet får uppleva glädjefylld och utmanande samvaro med kompetenta partners i olika gemensamma upplevelser. Det är i skeenden som bygger på en gemensam upplevelse som personen med dövblindhet kan bygga upp föreställningar om hur partnern kan komma att reagera. Detta uppstår naturligt t.ex. i dagliga rutiner och interaktiv lek i situationer kring exempelvis matsituationer, bad och lek. Sådana lekar är viktiga för skapandet av regler för social samvaro, (Janssen och Rödbroe 2007).

2.2 "Du, jag och det" (triaden)

2.2.1 Att se befintliga uttryck

För normala barn går utvecklingen gällande samspel och kommunikation av sig själv eftersom omgivning-

en ser de flesta uttryck som kommunikativa och bekräftar dem. Barnet kan tidigt uttrycka sig i form av t.ex. ljud, gråt, munrörelser, finger- och armrörelser, sugande och förändring i ansiktsuttryck. Senare i utvecklingen, innan språket utvecklas, finns gester och pekningar som också tolkas som kommunikation, (Von Tetzchner m.fl.2003).

McNeill (2005), menar att gester/uttryck kan ses utifrån flera olika synvinklar, som ett fönster till medvetande (mind) men även att gester är en del av den sociala interaktionen. Uttryck kan också ses som en kommunikativ resurs som påverkar den pågående interaktionen och interaktionen påverkar även uttrycken. Förutom samspelet påverkar också kultur och normer uttrycken. McNeill hävdar vidare att lyssnare ofta är aktiva på ett icke verbalt sätt genom att nicka, skaka på huvudet och visa ansiktsuttryck för att bekräfta eller visa att de inte förstår. Dessa icke verbala kommentarer är viktiga i den kommande turtagningen och i dialogen.

Preisler (2005), anser att människor från tidig ålder har kapacitet att delge sina tankar, erfarenheter, intentioner och känslor till omgivningen med andra uttrycksmedel än konventionella vokala/verbala uttryck. Människor kan använda sina händer för att sträcka sig efter föremål. De har också god överblick över vad som händer både på långt och nära håll. Människan har således naturliga förutsättningar för att kommunicera med andra om vad som sker omkring oss. Men för att kommunicera meningsfullt med andra måste vi ta del av vad andra säger och gör för att det ska bli ett ömsesidigt utbyte av information, kunskap, tankar och känslor. Det räcker inte att endast observera vad andra människor gör och säger. Vi måste i någon mening förstå vad andra gör och säger. Vi måste tolka intentionen med uttrycken. För att kunna göra detta behöver vi ha förmåga att sätta oss in i hur andra människor upplever olika saker och därmed tänker när de gör det de gör, och säger det de säger.

Vårt grundläggande sätt att kategorisera saker och händelser på är baserat på relationella, kroppsliga och emotionella upplevelser och erfarenheter av världen, (Johnsson 1987).

När det gäller personer med medfödd dövblindhet måste vi vara uppmärksamma på att deras sätt att uttrycka sig på skiljer sig från barns i allmänhet. Det naturliga sättet att uttrycka sig på för barn med medfödd dövblindhet är genom kroppsliga, taktila och gestuella uttryck som representerar en icke

konventionell uttrycksform. Uttrycket hos personen med dövblindhet kan representera en kroppslig föreställning av det specifika intrycket från den gemensamma upplevelsen. Personer med medfödd dövblindhet har ett uttryckssätt som främst består av egna kroppsliga uttryck. Dessa uttryck kan antingen referera till händelser upplevda på den egna kroppen eller mimetiska rörelser som refererar till rörelserna i upplevelsen. Dessa uttryck är erfarenhetsbaserade och kroppsliggjorda och refererar till något faktiskt. Ytterligare ett sätt som personer med medfödd dövblindhet uttrycker sig på är att använda gester och tecken som de har tillägnat sig från partnern, (Vonen och Nafstad 1999).

2.2.2 Att skapa nya uttryck

Gemensamma upplevelser är en strategi för att bygga "dyaden" men det är också en viktig förutsättning för att skapa uttryck. Tanken är att i en gemensam ömsesidig dynamisk process skapa uttryck genom att ett "intryck" som kan komma ifrån olika gemensamma upplevelser ger ett "avtryck" (mentalt spår) som sedan leder till "uttryck" t.ex. i form av en gest som är relaterade till den gemensamma upplevelsen. Partnern kan "stötta" skapandet av gesten genom dialogen och ömsesidigt gemensamt omforma den till ett symboliskt uttryck med delad mening och gemensam vokabulär, (Souriau, Rödbroe och Janssen 2008).

Ett ord som kan användas i detta sammanhang är kroppsliga känslomässiga spår (**Bodily Emotional Traces – BETs**). Detta kan lättast skapas i ett dyadiskt samspel som upprepas och som utmärker sig av stor intensitet, energi, koncentration och där barnet deltar med stort känslomässigt engagemang. Men även i gemensamma upplevelser baserade på ömsesidigt samspel i förbindelse med rutiner, ritualer och social och interaktiv lek kan utveckling av BETs ske. Förandet av sådana spår kan observeras via videoupptagningar på mikronivå. Under ett sådant ögonblick, präglad av hög intensitet och stor koncentration, kan man lägga märke till hur barnet vänder sig bort (med största sannolikhet i en "tänkande" position), samtidigt som aktivitetstempot sjunker. Det är som om barnet behöver tid till "lagring" av upplevelsen, något som ofta understöds av känslomässiga uttryck, (Daelman, Nafstad, Rödbroe, Souriau and Visser 2001).

Vygotski menar, enligt Lindqvist (1999), att in-

trycksfulla gemensamma upplevelser som bygger på intresse, motivation, meningsfullhet och emotionell prägel har en större tendens att stanna kvar i minnet. Vygotski förklarar vidare att om intrycket kan refereras till tidigare personliga erfarenheter har de större förutsättningar att leva kvar. När det gäller en person med medfödd dövblindhet anser Nyling (2003), Vege (1999, 2004) att det inte bara handlar om intresset från personen ifråga utan hur intrycksfull upplevelsen upplevs. Det handlar lika mycket om partners intresse och entusiasm. Partnern kan påverka och prägla en upplevelse med sin nyfikenhet, sina förväntningar och sin spänning i förhållande till det som sker.

I goda exempel av dyadiska samspel med personer med medfödd dövblindhet finns det en narrativ struktur. Souriau, Rödbroe och Janssen (2008) skriver vidare att en narrativ struktur är en händelse som innehåller en s k "spänningskurva". Kurvan av spänning skapas genom gradvis uppbyggnad av intensitet mot ett klimax som sedan tydligt avtar i sin intensitet. Det är ett sätt som partnern kan bygga upp upplevelser för att få dem intressanta och meningsfulla. Den här narrativa eller dynamiska strukturen tillsammans med tydliga kroppsliga och taktila aspekter av upplevelsen bidrar till att skapa förutsättningar för att dela gemensamma upplevelser som gör intryck och som sätter avtryck. Ofta tar barnet omedelbart efteråt initiativ till att skapa en kroppslig signal, eller gest, för att repetera upplevelsen ifråga (en slags "tanke"-gest). Denna kroppsliga reaktion,



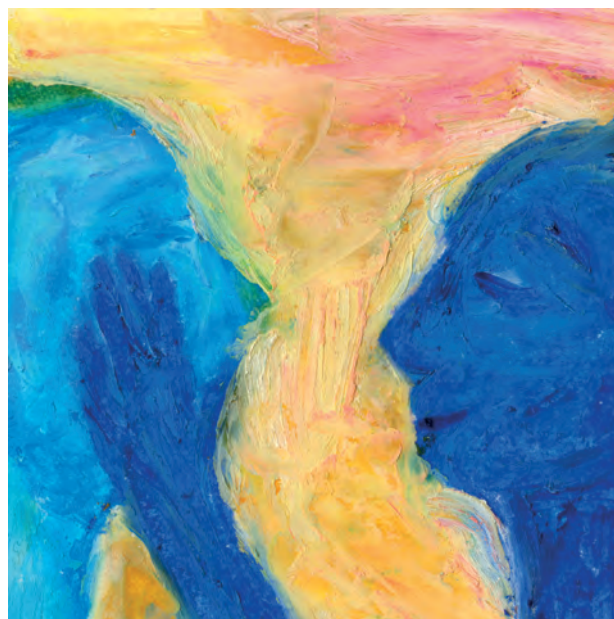
eller detta fysiska uttryck utgör det kroppsliga, känslomässiga minnesintrycket av det mest tydliga ljudet, rörelsen eller tecknet under den gemensamma upplevelsen. Detta spår liknar inte en bild av föremålet eller händelsen som vi som vuxna har bildat oss, men det avslöjar ett fysiskt, känslomässigt intryck som har fastnat i medvetandet hos barnet, som ett resultat av det gemensamma samspelet. Den kroppsliga gest, som pekar i riktning mot BETs, kan senare användas i förhållande till partnern i avsikt att göra den känd för honom eller henne.

2.2.3 Medvetandegöra uttrycken

För att medvetengöra ett uttryck menar Souriau, Rödbroe och Janssen (2008) att uttrycket först måste uppmärksammas innan bekräftelsen och tolkningen sker. Att ta emot och känna igen gester som härstammar ur BETs är en utmaning och kräver en partner som både har kroppslig och emotionell kompetens men som också utifrån egen erfarenhet eller genom att ha fått berättat för sig vad som skulle kunna ha satt spår/avtryck hos personen med dövblindhet. Ett kroppsligt känslomässigt avtryck/spår eller uttryck/gest refererar inte alltid till ett konkret föremål. Ofta är det bara fråga om en tanke, ett intryck eller en känsla. För det mesta kommer barnet att göra partnern uppmärksam på en sådan form av erfarenhetsavtryck helt omedvetet genom att lokalisera det ställe på kroppen där det bokstavliga eller psykologiska intrycket har "satt sig". Souriau, Rödbroe och Janssen (2008) menar vidare att de kroppsliga gester, som framträder i samband med gemensamma upplevelser bör ses som potentiellt kommunikativa. De är redan representerade i barnets sinne. Utmaningen för partnern består i att upptäcka och försöka förstå gestens avsedda innebörd. Partnern måste därefter försöka komma med förslag till tolkning för att se om det är möjligt att matcha barnets tankar, något som barnet antingen bekräftar eller dementerar. Denna process kan pågå under avsevärd tid och innebär att partners förhandlar om gemensam förståelse och en gemensam vokabulär, baserad på gester, såsom de representeras i förbindelse med gemensamma upplevelser. De här tidiga gemensamma upplevelserna gör att föräldrarna tolkar de första språkliga uttrycken så att de passar in i själva händelsen. Föräldrarna kan förstå eftersom de kan sätta in uttrycken i ett sammanhang av t.ex. en gemensam rutin. Det är viktigt att barnet känner sig

förstått och får uppmärksamhet. Det kan partnern göra genom att bekräfta uttrycken och försöka att få en gemensam förståelse genom förhandling.

Att ta bort all störande och oväsentlig information i en upplevelse kan vara nödvändig för att tillrättalägga meningsfulla och tydliga upplevelser. Repetition och variation är en viktig pedagogisk princip som kan hjälpa till att tydliggöra intrycket och det kan då bli ett stabilare avtryck. Partnern har ett ansvar att framkalla/ta fram de avtryck som är gömda i kroppen. Ibland kommer uttryck spontant och om det inte stör personen med medfödd dövblindhet egen bearbetning, kan partnern bekräfta uttrycket och försöka att utvidga dialogen genom att "beröra" möjliga avtryck. (Souriau, Rödbroe, Janssen 2008).



3. Strategier för att skapa ett ”du och jag”

3.1 Vad är ett ”du och jag” (dyaden)

Som nämns ovan utvecklas alla människor i relation med andra och därför är det av vikt att personer med medfödd dövblindhet får möta andra som både vill och har förmågan/kunskapen att samspela på deras villkor. *Socialt samspel är en process där två individer ömsesidigt påverkar varandras handlingar* skriver Janssen och Rödbroe (2007). Den första delen av socialt samspel inleds med ett ”Du och jag”, ett dyadiskt samspel mellan barn och vuxen; en fas som utvecklas under de första levnadsåren. Begreppet dyadisk syftar på det ”delade partnerskapet”, en äkta samhörighet som både är fysisk och psykisk, den yttre världen är ännu inte en del av det sociala samspelet. I detta grundläggande samspelmönster börjar parterna dela känslor och uppmärksamhet sinsemellan. Utifrån glädjen över att just ”vara tillsammans” och utifrån samvaron mellan de båda parterna är kommunikativa handlingar i form av kroppsrörelser grund för de känslor som delas och de ämnen som bearbetas. För personer med medfödd dövblindhet så måste det delade partnerskapet ske främst på kroppslig nivå (rörelse, blick, kroppsuttryck, lukt och röst).

Janssen och Rödbroe (2007) väljer också att beskriva olika inslag som kan tänkas vara grundläggande karakteristika för uppkomsten av socialt samspel i allmänhet och för personer med medfödd dövblindhet i synnerhet,

- intoning och samreglering
- ömsesidighet
- turtagning
- gemensam uppmärksamhet och närhet
- rytm och tempo
- nya intryck och bearbetning

För att samspel och kommunikation ska kunna etableras behöver vissa förutsättningar vara etablerade som t.ex. förmågan att uppleva trygghet, tillit och att kunna knyta an till personer.

I regleringen av närheten måste personen med dövblindhet känna att han/hon kan påverka och styra.

3.2 Genomförande av strategier för att skapa ett ”du och jag”

Det är i det dyadiska samspelet som relationer

skapas. Anledningen till att vi inledningsvis valde att fokusera på det dyadiska samspelet hade sin grund i vår bedömning att Emils sociala relationer varit bristfälliga. Brister som hade sin orsak i avsaknaden av kunskap om funktionshindret dövblindhet hos den personal som arbetat med honom. Varken den sociala eller fysiska miljön hade optimaliserats utifrån Emils dövblindhet. Det handlade inte om ovilja utan om okunskap. Under de senaste åren hade det varit stor personalomsättning runt Emil, vilket har påverkat hans möjlighet att bygga upp tillitsfulla relationer. Vår första prioritering efter flytten var att Emil skulle bli trygg i sin nya miljö och knyta an till personalen, men också att Emil skulle få positiva samspelserfarenheter så att han skulle få förståelse för att personalen inte bara var ett redskap utan även sociala samspelspartners. En person som gör som han och som han kan dela upplevelser tillsammans med. Emil skulle få kunskap om att han har ett jag och att det finns ett du. Målsättningen var att han skulle få känna att det finns ett ”du och jag” som så småningom blir ett vi. Det är relationen och samvaron som är bärande i en gemensam upplevelse. Det som sker i den gemensamma upplevelsen kan sedan bli temat för kommunikation.

När en utvecklingsprocess startar måste man välja vad man ska fokusera på. Det fanns flera områden som var viktiga men vi var tvungna att begränsa oss för att kunna fokusera. Vi valde strategier för en viss period som vi arbetade mer intensivt med. Nästkommande period fanns dessa strategier kvar men vi valde ett nytt område med nya strategier som vi belyste och fokuserade på. Nedan presenteras de strategier vi arbetade med.

3.2.1 Skapa tillit och trygghet genom närhet

När Emil kom till Mo Gård var den fysiska miljön helt ny, huset han skulle bo i, den egna lägenheten och möblerna. En person från den tidigare personalgruppen var med från starten, i övrigt var även den sociala miljön ny. (Med social miljö menas här de personer, främst personal som fanns kring Emil).

Alla i Emils personalgrupp fick försöka att tänka sig in i hur det kan upplevas att vara en person med dövblindhet som försöker att skapa sig en uppfattning och förståelse i en ny miljö. För att underlätta för Emil i den nya situationen var det viktigt att han skulle få de bästa möjligheterna för att bli trygg i

sin sociala och fysiska miljö. Det innebar också ett ansvar för personalen att anpassa den fysiska och sociala miljön. Prioriteringen var främst att arbeta med en strategi för att skapa tillit, trygghet genom närhet för att han skulle knyta an till sin nya sociala miljö. (Grundar sig på tillknypningsteorierna som t.ex. J. Bolwby, M. Ainsworths, H. Martiensen m.fl.). Det är betydelsefullt att få känna att det är möjligt att reglera närhet och avstånd i förhållande till en trygghetsbas. En person, plats, sak eller aktivitet kan vara en trygghetsbas. Om vi tänker på "det lilla barnets" reglering av närhet och avstånd till föräldrarna. Barnet behöver först vara nära och i takt med att barnet blir tryggt kan det ge sig ut och undersöka sin omvärld. Barnet kommer alltid tillbaka till närheten och tryggheten för att säkerställa att den vuxna finns kvar. Precis på samma sätt var det för Emil trots att han är en vuxen person. Emil skulle själv få reglera närhet och avstånd och han skulle få känna att det var på hans villkor. Hans första trygghetsbas var soffan i hans lägenhet. Personalen erbjöd honom närhet under dygnets alla timmar främst i soffan och sängen, även när han var utåtagerande och självskadande.

Personalen fick också ta hänsyn till att Emil behövde få ytterligare omvärldsförståelse för att fortsätta sin utveckling. Det var viktigt att gå tillbaka och säkra den grund som så naturligt läggs för barn som är seende och hörande. För vuxna personer med medfödd dövblindhet är det aldrig för sent att utvecklas men ibland krävs det att "backa" och säkra dessa grundläggande mönster, nedan beskrivs vad detta innebär.

I samspel lär sig barnet de regler, som senare ska användas i kommunikation med omgivningen. Det samspel som sker mellan barnet och omgivningen under de första åren handlar om att lära sig lära. Barnet lär sig förhålla sig till omvärlden genom att etablera omvärldsrelationer och på detta sätt få omvärldsförståelse. Barnet har lärt sig att behärska mönster att använda i sina relationer till omvärlden. Barnet kan ta initiativ till, upprätta och avsluta ett socialt samspel och kommunikation. Vidare kan barnet skaffa sig trygghet på olika sätt och i olika situationer och det kan också utforska omvärlden på eget initiativ. Prototypen för alla omvärldsrelationer etableras i den tidiga dyadiska mor-barnsamspelen. I detta samspel etableras de prototypiska funktionerna som ingår i alla omvärldsrelationer. (Prototyp kan översättas till modell, förebild eller grundform. Här kan det ses som en grundform som förutsätts för

att kunna bygga vidare i samspels och kommunikationsutvecklingen). Dessa funktioner är nödvändiga för att omvärldsförståelsen ska utvecklas i ett socialt sammanhang. (Nafstad 1992, Nyling 1994, Nafstad och Rödbroe 1999)

När det gäller vuxna personer med medfödd dövblindhet så kan det tas för givet att omvärldsrelationerna redan är väl etablerade och att det finns en omvärldsförståelse. Verkligheten visar oftast att det är tvärtom, att omvärldsrelationer inte är etablerade. För att skapa och fördjupa omvärldsrelationerna och omvärldsförståelsen för Emil fick personalen arbeta med de prototypiska funktionerna som följer nedan.

Prototypiska funktioner

- Kontakt (fysisk och psykisk kontakt d.v.s. ömsesidig uppmärksamhet och tillgänglighet för varandra).
- Kontrakt (ömsesidig uppmärksamhet och tillgänglighet över tid, d.v.s ett kontrakt om att samspel och kommunikation är möjlig).
- Gemensamt tema (temat kan vara en gemensam aktivitet/upplevelse eller uppmärksamhet).
- Gemensam repertoar av aktiviteter som gör det möjligt att uppfatta varandras budskap (flera teman som kan bli till en repertoar).

Personalen arbetade med att få kontakt med Emil, vilket endast skedde några få sekunder innan han ville ta sig till soffan igen för att komma till ro. Att finnas tillgänglig som personal innebar att var högst en armlängds avstånd bort, fysiskt. Men när Emil ville ha kontakt skulle han också få den totala mentala uppmärksamheten. Det byggdes upp ett osynligt kontrakt mellan Emil och hans personal. När kontraktet etablerades var det viktigt att han fick fortsatta erfarenheter av tillgängligheten över tid. Det fanns då bättre förutsättningar att få honom att vilja vara tillsammans t.ex. i gemensamma upplevelser för att skapa ett gemensamt tema som sedan kan bli en gemensam repertoar av olika teman. Vilket sedan kan vara det som Emil och personalen kan kommunicera om, det tredje elementet. (Se den andra processen "du, jag och det").

Arbetet med dessa funktioner gynnade inte bara vår strategi att skapa "tillit genom trygghet och närhet" utan även nästa strategi "gemensamma upplevelser".

Kommentar

När Emil kom till Mo Gård var den stora skillnaden att personalen såg honom som funktionellt dövblind. Personalens uppgift i det tidigare boendet hade främst handlat om att Emil skulle få sina behov tillgodosedda och hindra honom från att skada sig själv och andra. Även om personalen hade en intention att förstå honom och att kommunicera så hade de inte fått tillgång till den kunskapen. Vår upplevelse var därför att Emil använt personalen främst som ett redskap för att få sina behov tillgodosedda och inte som samspel och kommunikationspartner. Personalen på Mo Gård började arbeta med att ta vara på hans fungerande sinnen och ge honom förutsättningar att börja använda dem till att uppleva sin omvärld. Fokus förflyttade från hans beteende till att optimalisera hans fysiska och sociala miljö. Emil skulle bli trygg i den sociala och fysiska miljön, vi ansåg att det fanns goda förutsättningar att påverka det utåtagerande och självskadande beteendet när både den fysiska och sociala miljön samtidigt förändrades. Innan Emil kom till Mo Gård fick han ibland ha hjälm och ibland även en "kroppsbody" som täckte hans kropp. "Grillvantar" på händerna bar han mest hela tiden, allt detta för att skydda både honom själv och personalen. Personalen på Mo Gård tog bort grillvantarna, hjälmen och "kroppsbodyn" eftersom det var viktigt att ta till vara hans kroppsliga och taktila sinne. Emil fick efter första natten vara med och bära in en egen säng istället för sin gymnastikmadrass som han tagit med från det tidigare boendet. Sängen



har sedan dess precis som soffan varit en viktig plats. Då personalen i det tidigare boendet hade erfarenheter av Emils utåtagerande beteende så var närhet med Emil förknippat med en viss rädsla eftersom personalen var mer utsatt vid dessa tillfällen. Personalen på Mo Gård behövde utstråla en trygghet och tillåtande i den fysiska närheten, inte vara oroliga för hans utåtagerande beteende. Personalen erbjöd i alla situationer den fysiska och psykiska närheten och Emil visade hur nöjd och avslappnad han blev. Han fick själv känna att han kunde reglera sin närhet och avstånd till personalen, han fick goda erfarenheter och hans tillit började återuppbyggas. Den nära fysiska kontakten gynnade inte bara hans närhetsbehov utan gav också bättre förutsättningar för personalen att avläsa de signaler och uttryck som Emil visade. På så sätt var det lättare för personalen att se och tolka hans initiativ och även försöka svara upp på det.

Emils behov av riktigt tät fysisk närhet yttrade sig på olika sätt. Det vanligaste var att Emil helst ville sitta i hörnsoffan och luta ryggen mot personalens bröst och ha deras armar runt sig och fläta fingrarna i deras. Ibland gav sig Emil iväg från personalen ut i sin omvärld. Först var det den närmsta omgivningen i rummet sedan utanför rummet, resten av lägenheten och huset o s v. Personalen fanns då alltid inom ett tryggt avstånd och på det sättet byggdes det upp ett förtroende, en trygghet och en tillit. Att personalen fanns nära visades genom beröring och kroppslig närhet. Det krävande arbetet med Emil innebar att personalen arbetade två och två dagtid och även på natten den första tiden. Det var en förutsättning för att orka ha ett mentalt och fysiskt fokus och klara den intensiva närheten. Personalen uttryckte att det var psykiskt påfrestade att sitta still med Emil så mycket och samtidigt vara närvarande. Personalen började arbeta med att utvidga Emils erfarenheter av närhet. Detta gjordes genom att de erbjöd närhet på olika sätt och platser när Emil var mottaglig. Han fick nya erfarenheter av närhet så att det inte bara var när han satt i soffan eller låg i sängen utan även vid köksbordet, på golvet och utanför hans lägenhet.

Successivt blev Emil tryggare och han visste att det hela tiden fanns personal i hans närhet och han kunde påverka närheten och avståndet. I närheten upplevdes han mer avslappnad och han kunde komma till ro och rastlösheten och det självskadande beteendet minskade. Emil började ge sig ut i omvärlden för att utforska d.v.s undersöka saker, personer och

platser. Han utgick hela tiden från soffan eller sängen som var hans trygghetsbas. Den första utforskningen av den fysiska omgivningen upplevdes som lite framfusig, snabb och inte så kontrollerad. Det kändes som han gjorde en "grov översikt" med hela kroppen där han välte och slängde saker. Hans fötter och mun var extra viktiga vid utforskningen. Under tiden blev Emil sakta mer taktilt utforskande och finmotorisk. Han började också successivt vara mer tilltalande av att andra rörde vid honom. Efter ytterligare några månader hade han åter en mer intensiv period av utforskning och den här gången utforskade han i ett lugnare tempo och använde sina händer mer. När det var möjligt för personalen att dela Emils utforskning gjordes detta. Personalen försökte också att locka med sig Emil ut i omvärlden och då hade de alltid sin hand under Emils som ett skydd när han utforskade med händerna. Hans utforskning handlade nu även om att känna på personalen. Han har under hela tiden varit mer intresserad av personer än saker. I början kastade han iväg sakerna.

Över tid har Emil blivit mer och mer nyfiken och även mer intresserad av saker, speciellt om han får utforska dem tillsammans med en person som tycker att saken är spännande.

Behovet av den täta närheten har också minskat, från att ha kontakt med hela kroppen, armen och handen till att bara ha kontakt med handen. Idag kan Emil själv välja att gå till soffan eller sängen och vila t.o.m. somna utan någon fysisk kontakt. Men personalen finns ändå hela tiden i hans närhet. Idag väljer han att sätta sig på olika platser, soffan och sängen är inte längre lika viktiga som trygghetsbas. Emil är mer intresserad av personalen och vad som händer i hans lägenhet.

Idag upplevs Emil som tryggare. Han tar mer egna initiativ och rör sig friare, när han ger sig ut i omvärlden har han först efter en stund behov av att sträcka ut armen för att kontrollera att någon personal har följt med.

3.2.2 Gemensamma upplevelser

Att skapa gemensamma upplevelser tillsammans med Emil var nästa strategi. Det handlade om att vara tillsammans om något och påverka varandra ömsesidigt för att bli känslomässigt involverade i varandra. Den gemensamma upplevelsen skulle vara ett sätt att arbeta med relationen för att få samvaro i upplevelsen. Genom en s.k. samhandling, göra något

tillsammans, för att lära känna varandra och skapa förståelse för varandra. Personalen fick under den här perioden arbeta med att hitta den gemensamma uppmärksamheten på varandra, i den gemensamma upplevelsen. Det skedde taktilt och kroppsligt och via ljud. Upplevelsen var egentligen av underordnad betydelse, utan mer en hjälp för att få uppleva gemenskap och ömsesidighet. Tanken var att Emil skulle få en känsla av upplevelsegemenskap som är något mer än en gemensam upplevelse. Upplevelsegemenskap innebär att upplevelsen delas både mentalt och känslomässigt för att Emil ska kunna förstå att det är möjligt att dela med sig av tankar och känslor på ett kommunikativt sätt.

För att arbeta med strategin – gemensamma upplevelser – valdes två olika arbetssätt. Det ena sättet handlade om att **"göra lika"** och det andra arbetssättet handlade om att **"göra tillsammans"**. Arbetssättet **"att göra lika"** hade som syfte att Emil skulle få en uppfattning om att det fanns en annan person som gjorde som honom. Att ändra Emils syn på personalen, från att se dem som ett redskap för att han ska få sina behov tillfredställda till att se dem som samspeletpartner. Tanken var att både personalen och Emil skulle se på varandra som sociala varelser som var intresserade av att dela gemensamma upplevelser. Personalen tog vara på olika vardagsupplevelser för att få gemensamma upplevelser som t.ex. att äta, ta på skor och jacka, borsta tänderna, raka sig, köra varandra i rullstolen, diska, duscha m.m.

Det fanns en fördel i "att göra lika" i de vardagliga rutinerna, eftersom de vardagliga rutinerna återkommer och ger en förutsägbarhet som ofta innebär trygghet. De vardagliga rutinerna sker oftast i en viss ordning som kan underlätta för att skapa en föreställningsbild för personen med medfödd dövblindhet, vilket i sin tur underlättar att skapa mening och sammanhanget. Alla gemensamma upplevelser av att "göra lika" behövde vara kroppsliga och gärna ha en emotionell prägel. I utvecklingsprogrammet under den här tiden, under rubriken genomförande fanns följande skrivet: "När Emil tar på sig sina skor – låt honom känna att även du tar på dig dina skor. När Emil äter – låt honom känna att även du äter o s v."

Det andra sättet att arbeta med en gemensam upplevelse var att **"göra tillsammans"** vars syfte var att Emil skulle få förståelse av ett "du och jag". I genomförandet av olika aktiviteter och händelser

arbetade personalen med att skapa en gemensam upplevelse. I den gemensamma upplevelsen skapas upplevelsegemenskap och en "tillsammanshet" – en slags genuin samvaro. Ett annat begrepp för att skapa en bättre förståelse är medupplevelse, det vill säga att vara en personal som har förmåga att uppleva något med personen med dövblindhet – att verkligen dela upplevelsen. Vi ansåg att det var en skillnad mellan gemensam upplevelse och upplevelsegemenskap. I upplevelsegemenskapen ligger en fysisk, mental och själslig ingrediens. Det gäller att "låta hjärta och hjärna vara totalt närvarande i de olika gemensamma upplevelsena". Att försöka fånga Emils uppmärksamhet och intressefokus var steg ett. I arbetet försökte personalen att både vara följsamma på hans intressefokus men också utmana honom för att försöka upprätthålla intresset. Genom observationer och diskussioner fångade personalen upp vad som gjorde Emil uppmärksam och intresserad. Det var också av intresse att fokusera på personalens kompetens på hur inkännande, uppmärksamma och bekräftade de var.

Personalen arbetade med att tona in sig för att skapa en gemensam uppmärksamhet. De kunde skapa stunder av gemensam uppmärksamhet och upprätthålla den, genom rytmisk anpassning av sina handlingar i förhållande till Emils uttryck. Intoning var ett viktigt sätt för att personalen skulle kunna vara så inkännande och uppmärksamma som möjligt på Emils känslor och behov. Gensvaret skulle ske snabbt för att Emil skulle kunna lita på personalens tillgänglighet som en källa till känslomässigt välbehag och stöd. Eftersom båda parter hela tiden behöver anpassa sina handlingar till varandra, vad gäller timing, tempo, intensitet och form, skapar man tillsammans erfarenheter av ett embryo av ömsesidighet. I den sociala samvaron började Emil bygga upp förståelse av orsak och verkan och att hans handlingar även påverkade personalen. Han lärde sig att det fanns andra sätt att få personalens uppmärksamhet än det utåtagerande och självskadande beteendet. Emil började förstå att det fanns personer som var villiga att samspela med honom och som ville dela de gemensamma upplevelsena och de känslor som är förknippade med upplevelsen tillsammans med honom. Emil visade uppskattning att vara tillsammans med en annan person i de gemensamma upplevelsena.

Kommentarer

Under den här första tiden upplevde personalen att det var svårt att fånga Emils uppmärksamhet. Det var därför besvärligt att genomföra de gemensamma upplevelsena och därmed svårt att genomföra strategin. Emil ville helst sitta i soffan med ryggen vänd mot personalen. Deras försök till aktiviteter bidrog inte till gemensamma upplevelser utan Emil återvände snabbt till soffan. Eftersom personalen upplevde att det var svårt och besvärligt så påverkade det även deras förväntningar. Vi diskuterade, hur de såg på Emil och hur de trodde att Emil såg på dem? Såg Emil personalen som goda samspelepartner? Vi försökte att få dem att se de små framsteg som ändå skett och vi fick bromsa dem eftersom de ville gå fort fram och jobba med många saker samtidigt. Filmkameran var ett viktigt redskap för att se små framsteg men även för att uppmärksamma korta ögonblick av gemensam uppmärksamhet. Det handlade om att väcka Emils intresse och att ta vara på varje sekund när han visade intresse inför någon eller något. De observerade och skrev ned när de såg honom uppmärksam och intresserad för att bättre ta vara på de tillfällena. Personalen arbetade också med hur de kunde bli så intressanta som möjligt i sig själva och sitt agerande.

Genombrottet för att skapa ett gemensamt intresse var när vi uppmärksammade Emils intresse för ljud och rytm. Detta började i soffan personalen hade fysisk kontakt och imiterade Emils ljud. Han visade intresse och personalen och Emil fick ett gemensamt intressefokus som varade under längre och längre tid. Personalens röst blev ett sätt för att fånga Emils uppmärksamhet men också ett sätt för att tona in sig. Vi såg också att ljud och rytm påverkade kvalitén i det sociala samspelet. Genom att personalen använde rösten mer medvetet blev Emil mer intresserad och personalen blev också tydligare i sin kropp och sitt agerande genom att använda ljud och rytm.

Under den här perioden försökte vi att få personalen att filma de gemensamma upplevelsena. Vi utgick ifrån filmsekvenserna, valde ut de sekvenser som innehöll gemensamma upplevelser t.ex. "att göra lika" och/eller "att göra tillsammans". Att ta fram sekvenser för "att göra lika" var lättare eftersom personalen använde sig av rutinsituationer. Att få fram filmsekvenser "att göra tillsammans" var till en början svårare. Personalen fick utifrån filmsek-

venserna ta fram framgångsfaktorer för att beskriva vad som gjorde att just den här situationen fungerade och kändes bra. Personalgruppen tog fram följande erfarenheter utifrån filmer när de kände att den gemensamma upplevelsen blev till upplevelsegemenskap.

- Närhet (psykiskt, fysiskt)
- Trygghet (hos båda ömsesidighet)
- Lugnt tempo
- Tålmodig
- Vänta ut
- Observant
- Inkännande
- Lyhörd
- Lockande (att vara delaktig)
- Inspiration
- Våga
- Fokuserad
- Flexibel (att ta tillfället i akt)
- Göra tillsammans
- Imitera
- Partnerfokusering (vi kan inte ändra på Emil men vi kan ändra på oss själva, detta påverkar Emil)
- Påverkar varandra
- Intressefokus (Emils partner)

Det som också påverkade Emils gemensamma uppmärksamhet var tilliten och tryggheten till personalen. Emil blev mer intresserad av personalen vilket påverkade personalen till att bli mer spännande och att söka efter ytterligare kunskap. De började förstå vad ett socialt samspel innebar och att deras roll som personal hade en betydelse och hur viktigt det var att ta Emils perspektiv. Personalen inledde ett arbete med att ta vara på de erfarenheter de fått från de positiva gemensamma upplevelserna med Emil.

Emil fick känna hur han kunde påverka personalen i det sociala samspelet. Personalen försökte utveckla det sociala samspelet genom att förlänga tiden under vilket det sociala samspelet pågick. De försökte variera sig genom att både vara följsamma men också utmanande. Det var viktigt att hela tiden vara lyhörd angående Emils tempo, se när han behövde stanna upp för att bearbeta och när det var

dags att utmana och fortsätta igen.

Emil började successivt förstå att det finns en annan som gör som jag som är värd att samspela med. Emils syn förändrades från att ha sett personalen främst som ett redskap för att få sina behov tillfredställda till att se dem som någon som han kan dela upplevelser med.

Vi upplevde en förändring när Emil började visa intresse för att personalen fanns där och han började utforska dem. Han kände efter vad personalen gjorde i rutinsituationerna t.ex. om de åt, kände efter om det fanns någon inom armlängds avstånd när han gick i rummet. När personalen frågade om de fick smaka choklad eller banan var det till en början omöjligt. Emil ville inte bjuda utan åt snabbt upp allt själv. Sedan verkade det som att han insåg att det fanns en annan person, ett "du" med samma behov som han själv. Efter en tid bjöd han personalen både på banan och choklad. Det var ett stort steg som förändrade personalens uppfattning om honom och hans kapacitet. Synen på varandra förändrades hos båda parter.

4. strategier för att skapa ett ”du, jag och det” (triaden)

4.1 Vad är ett ”du, jag och det (triaden)?

I den första utvecklingsprocessen var relationen (dyaden) i fokus, nästa utvecklingsprocess fokuserade vi på dialogen. Det är ”du, jag och det” (triaden) och här är det tredje elementet en förutsättning för att utveckla samspelet till en dialogisk nivå. Det tredje elementet kan vara ett objekt, en person eller en händelse. Det tredje elementet kan bli ett samtalsämne. Detta innebär att det sociala samspelets fokus flyttas från deltagarna för att också inkludera saker och händelser i den yttre världen. Spädbarn reglerar sina reaktioner på nya saker eller händelser med utgångspunkt på föräldrarnas reaktion på samma sak eller händelse. Det är då det **triadiska samspelet** inleds.

I den första processen definierade vi samspel och det kan vara på sin plats att definiera kommunikation; kommunikation innebär samspel i sig självt – men är mer än det. *Kommunikation definieras som en form av samspel där meningsinnehåll överförs med hjälp av signaler som uppfattas och tolkas av motparten.* Samspel är en förutsättning för kommunikation, de hör ihop. Under vardagsaktiviteter, tillsammans med personer med dövblindhet, är en handling alltid social men kan också bli kommunikativ beroende på partnerns reaktion och tolkning och intentionen från personen med dövblindhet, (Janssen och Rödbroe 2007).

Vidare menar Janssen och Rödbroe (2007) att partners behöver kunna rikta gemensam uppmärksamhet mot något i den yttre världen och samtidigt upprätthålla flyt i samspelet. Då den kommunikativa handlingen blir mer komplex är det viktigt att det grundläggande samspelet är automatiserat. Det medverkar till att frigöra uppmärksamhet och perceptuella kapaciteter, så att dessa kan användas på ett så utvecklande sätt som möjligt. Barnet börjar kunna växla blicken från sin favoritsak till den vuxne, i syfte att få med den vuxne på sina planer. En konsekvens av detta kan leda till upptäckten att andra har sin egen uppfattning om omvärlden. Barnet börjar vid sidan av de egna subjektiva motiven inse att det också kan finnas intentioner och motiv hos andra människor.

Kommunikation och språk utvecklas genom att barn är i ett socialt samspel och kommunikationen och språket beror på det sammanhang barnet finns i och vilket kommunikation och språk barnet är

omgivet av. När det gäller barn med medfödd dövblindhet finns det inget speciellt samhälle där det bara finns personer med dövblindhet, där den egna kommunikationen och språket utvecklas. Det är därför av största vikt att personer med medfödd dövblindhet får så många förståeliga erfarenheter som möjligt för att skapa mening och sammanhang av sin omvärld. Vi som partner måste sedan försöka att förstå deras perspektiv och de måste förstå vårt för att en gemensam förståelse ska uppstå. Som partner har vi ett huvudansvar att tillrättalägga situationer så det uppstår ett gemensamt perspektiv om det vi ska kommunicera om. Det tredje elementet för gemensam uppmärksamhet kan vara ett uttryck som skulle kunna vara en representation av en mental bild av en kroppslig upplevelse. Med uttryck menas här mimik, ljud, kroppsrörelser, handlingar och gester. Det är viktigt att uppmärksamma, bekräfta och försöka tolka alla egna producerade uttryck för att få gemensamma perspektiv och gemensam mening. Uttryck kan ha en vidare betydelse än vad vi som är hörande och seende är vana vid. Därför är det viktigt att det görs ”breda tolkningar” av uttrycken och att ha ett ”öppet sinne”. Uttrycket är ofta kroppsligt/taktilt vilket vi seende och hörande lätt kan missa eftersom vi är ovana att lägga märke till dem. När uttrycket är uppmärksammat kan det tolkas och bevaras för att skapa en gemensam mening för att utveckla kommunikation som är målet.

4.2 Genomförande av strategier för att skapa ett du, jag och det (triaden)

Ett väl fungerande samspel med omgivningen skapar förutsättningar för personer med dövblindhet att skapa uttryck. När det gäller dessa personer är det av största vikt att de får utveckla sin kommunikation. Personer med medfödd dövblindhet, speciellt vuxna har ofta erfarenhet av att omgivningen inte sett deras uttryck och risken är då att de blir mindre uttrycksfulla. De uttryck som de visar uppmärksammas inte, de får ingen bekräftelse på uttrycket av personalen. Om de år efter år får erfarenhet av detta kan personen med dövblindhet i värsta fall ge upp och blir mer och mer inåtvänd. Han eller hon

blir då allt svårare att få kontakt med. De som inte ger upp blir ofta självskadande eller får ett utåtagerande beteende. Personer med medfödd dövblindhet använder ofta samma uttryck för många olika saker. Därför är det viktigt att personalen använder sig av en bred tolkning. Personen med medfödd dövblindhet har ofta en rikare inre värld än vad de har förmåga att uttrycka och vad vi har förmåga att förstå. Därför är det viktigt att hela tiden arbeta med att se de uttryck som finns men också försöka skapa fler uttryck.

Troligtvis hade inte alla Emils olika uttryck uppmärksammat, bekräftats och tolkats som potentiella kommunikativa uttryck. Därför började personalen arbeta med **att se de befintliga uttrycken. Att skapa nya uttryck** var en annan utmaning och vår utgångspunkt var att i den gemensamma upplevelsen försöka skapa och/eller ta vara på redan befintliga intrycksfulla upplevelsen för att försöka bilda ett "avtryck" (BETs) som sedan kan bli till ett uttryck. Det handlade om att dels ta vara på spontana intrycksfulla upplevelser och dels att skapa nya intrycksfulla upplevelser. **Att medvetandegöra intrycken** är en förutsättning för att få dem att leva vidare. Strategin är att bekräfta uttrycket men också meningsförhandla för att göra en så relevant tolkning som möjligt för att kunna få en gemensam vokabulär.

För att arbeta med processen "Du, jag och det", triaden, valdes de tre ovan nämnda olika strategier. Dessa strategier går in i varandra och är beroende av varandra men vi har valt att dela upp dem för att tydliggöra processen.

4.2.1 Att se befintliga uttryck

Den första strategin handlade om att se befintliga uttryck. De uttryck som härstammar från en gemensam upplevelse ger en bättre möjlighet för personalen att se och förstå uttrycket. I den gemensamma upplevelsen kan det tredje elementet vara temat för uttrycket. Det viktiga är att påvisa helheten och att presentera arbetsgången som tre delar d.v.s. att **se – bekräfta – tolka.**

Under arbetet var det viktigt att göra Emil medveten om att personalen uppmärksammade och såg hans uttryck. Det gjordes genom att personalen bekräftade Emils uttryck och det var ett sätt att försöka få Emil att förstå att hans uttryck uppmärksammades och att han kunde påverka sin personal via sina uttryck

För att arbeta med den första strategin fick personalen till uppgift att inventera/kartlägga de befintliga uttrycken, detta hade två syften dels för att personalen skulle upptäcka och se Emils olika uttryck. Det är lätt att missa uttryck och det kan då uppfattas som att personen med dövblindhet inte är så uttrycksfull. När personalen blir mer medveten om vad de ska titta efter, uppmärksammas uttrycken bättre. Det andra syftet var att personalen skulle få en annan syn på Emil. Personalen insåg att han var mer uttrycksfull än vad de hade trott. De började också att Emils uttryck kunde se annorlunda ut än vad de hade tänkt och var vana vid. De hade börjat uppmärksamma uttryck som anses mer okonventionella. Personalen fick också inventera sina egna uttryck. Inventeringen/kartläggningen gjordes med hjälp av observationer och film. Personalgruppen fick uppgiften att inventera/kartlägga uttrycken och dokumentera dem. Fokus i dokumentation var uttrycken men inte tolkningen. Utgångspunkten var att alla uttryck är potentiellt kommunikativa om vi ser dem som meningsfulla.

Personalen fick inventera sina egna uttryck och bonusen blev att de verkligen insåg vikten av att de uttryckte sig på ett sätt som är möjligt för Emil att uppfatta. Att de uttryckte sig på ett kroppsligt/taktilt sätt.

Personalgruppen fick genom följande uttrycksformer inventera/kartlägga Emils och sina egna uttryck.

- Naturliga uttrycksformer
- Kroppskontakt
- Kroppsspänning
- Kroppsställning
- Kroppsuppmärksamhet
- Ljud
- Mimik
- Rörelse
- Andning
- Tecken
- Övrigt

Med naturliga uttrycksformer menas uttryck som är mer reflexmässiga t.ex. en gäspning eller att vi drar bort handen när vi bränner oss. När personalen inventerade/kartlade Emils uttryck kunde de även se vissa mönster t.ex. i nya situationer an-

vände han ett speciellt ljud, andades häftigare, blev mer spänd i kroppen och hans mimik förändrades. Hans kropp vände sig först mot det som hände, hans kroppsuppmärksamhet minskade när han vände sig bort ifrån händelsen.

Arbetet kring uttryck fortsatte efter att vi skapat en lista med de uttryck som inventerats. Allt för att skapa ytterligare förståelse. Utifrån den listan kategoriserades uttrycken under följande rubriker:

- omedvetna – medvetna uttryck
- handlingar – handlingssekvenser
- uttryck i kontext – uttryck utanför kontext
- icke språkliga – språkliga uttryck

Personalen fick fundera och kategorisera vilka av Emils uttryck som var *omedvetna* och vilka som var *medvetna*. Om han inte varit van att bli bekräftad och svarad på utifrån sina uttryck så är det inte säkert att Emil varit medveten om alla sina uttryck. Naturliga reaktioner som beskrevs ovan är ett exempel på omedvetna uttryck.

Kategorisering av vilka uttryck som uppfattades mer som handlingsuttryck d.v.s. Emil visade i *handling* vad han ville t.ex. går till kylskåpet för att ta fram yoghurt när han är hungrig. Emil visade också uttryck i en *handlingssekvens* t.ex. att Emil hämtade skorna för att tillsammans med personalen ta på sina och deras för att sedan gå ut. I dessa situationer handlar det ofta om här och nu situationer.

Uttryck i kontext i (sammanhanget) innebär ett uttryck som kommer i just den situationen är ofta rörelse eller lokalisationsgester. Ett exempel var att Emil gick in i en lampa och tog sig på sin panna där lampan träffade honom.

Uttryck utanför kontext innebär att ett uttryck inte bara finns här och nu d.v.s. i kontext utan även kan referera till andra situationer (händelser, tankar och kommunikation). Ett exempel var när Emil ätit en skumtomte och blivit kladdig. Senare när han ligger i soffan på kvällen gjorde han en rörelse med tumme och pekfinger som om det var klibbigt. Samma rörelse hade gjorts tidigare när han åt skumtomtar. Ett annat exempel var när Emils mamma hälsade på och dagen efter använde han en ljudkombination som liknar mamma. Tolkningen skulle kunna vara att han tänker på mamma och den upplevelsen som var dagen innan eller att han tänker på mamma och andra tidigare upplevelser med mamma.

Icke språkliga uttryck är uttryck som inte har

förhandlat till en gemensam mening och gemensamt vokabulär mellan Emil och någon från hans sociala miljö.

Ett språkligt uttryck är ett uttryck som är förhandlat till en gemensam mening d.v.s. båda parter är överens om betydelsen av uttrycket.

Kommentar

När Emil kom till Mo Gård upplevde personalen honom inte så uttrycksfull. Personalen uppmärksammade inte alla Emils uttryck. De uttryck som var lättast för dem att uppmärksamma var de som förekom som kroppsliga uttryck. Vi såg att det fanns ett behov av en inventering/kartläggning av Emils uttryck. Syftet var att skapa en medvetenhet hos personalen. En medvetenhet som personalen inte tidigare haft när det gällde att uppmärksamma alla olika former av uttryck. Nu fick de en möjlighet att fokusera på att se uttrycken. En fråga som vi först ställde oss innan inventeringen var: Ses Emil som en uttrycksfull person? Ser Emil personalen som uttrycksfulla? När personalen blev medvetna om alla olika uttryck som Emil visade påverkade det även deras syn på Emil.

Ett uttalande från personalen efter inventeringen/kartläggningen var: ”Emil visar fler uttryck i form av ljud och mimik, kroppsuttryck, mer känslouttryck än tidigare”. Personalen erfor att när de väl började uppmärksamma och se Emils uttryck så fann de fler och fler. Två av uttrycksformerna upplevdes mer ovana än andra att uppmärksamma. Det var kroppsspänning och kroppsuppmärksamhet. Ett exempel på kroppsspänning är när Emil blir uppmärksam och blir stilla. Ett exempel på kroppsuppmärksamhet är att Emil vänder sin kropp mot det håll där något sker. Många av hans uttryck uppmärksammades först på film. Det var tydligt för personalen att det var lättare att se uttrycken som visade sig runt ansiktet, bröstet och händerna. De uttryck som uppkom utifrån andra delar av kroppen var inte personalen lika vana att uppmärksamma. Men Emils lista av uttryck blev mycket längre än vad någon i personalgruppen hade tänkt. När personalen började se fler och fler uttryck blev de ännu mer uppmärksamma på hans reaktioner i olika sammanhang. För att fånga och upprätthålla Emils uppmärksamhet handlade det fortfarande mycket om att personalen ska vara så intressant som möjligt för att de ska kunna dela det tredje elementet med Emil. Men eftersom personalens syn på Emil hade börjat förändras hade de ock-

så andra förväntningar på sig själva och Emil. Detta gjorde att det var lättare att få den gemensamma uppmärksamheten.

Personalen fick också i uppgift att inventera och lista sina egna uttryck. Denna uppgift upplevdes som än större utmaning än att lista Emils uttryck. Personalen reflekterade kring varför det var svårt och de menade att det handlade främst om ovana. När vi sedan diskuterade kring hur Emil skulle kunna ta del av deras uttryck blev det ännu svårare. Personalens uttryck var präglade av den seende och hörande kultur som de lever i och flertalet av uttrycken var av sådan karaktär som Emil inte kunde uppfatta eftersom han är en person med medfödd dövblindhet. Personalen började reflektera över hur de kunde visa sina uttryck så att Emil hade möjlighet att uppmärksamma dem. Det bästa sättet var att använda Emils taktila/kroppsliga sinneskanal och hans hörselrest.

Personalen upplevde att Emil hade uttryck som inte var medvetna och dessa uttryck kan ses som potentiella kommunikativa uttryck, vilka först kan bli kommunikativa när Emil blir medveten om dem.

Emil upplevdes främst använda sig av handling och handlingssekvenser. Han upplevdes befinna sig mycket här och nu. Men allteftersom personalen blev mer uppmärksamma och medvetna om hans uttryck kunde de också urskilja skillnader mellan olika uttryck och kategorier. De började nu upptäcka uttryck i kontext och utanför kontext. Personalen upplevde uttryck utanför kontext som svårare att uppmärksamma än uttryck i kontext. Förmodligen för att det förutsatte att personalen hade varit med i den gemensamma upplevelsen eller att den personal som varit med berättade om den händelsen. I annat fall blir det besvärligt att uppmärksamma, bekräfta och tolka uttrycket. En annan anledning kan ha varit att de inte förväntade sig uttryck av Emil utanför kontext och därför inte såg dem som det. När det gällde personalens egna uttryck och hur de skulle kunna försäkra sig om att Emil fick en möjlighet att uppfatta dem var en ständig diskussion. Hur skulle det t.ex. kunna visa sina känslomässiga uttryck t.ex. att de skrattade på ett kroppsligt och taktilt sätt. Trots kloka reflektioner och bra försök var det ständigt en utmaning att tänka på detta i de vardagliga situationerna.

Emil upplevdes tydligare och tydligare varefter tiden gick. Han var också mindre rastlös, självskadande och utåtagerande. Han var aktiv men som en i personalen sa; ” – nu är han aktiv på ett annat

sätt, aktiv i ”knoppen och kroppen”. Emil kunde fortfarande gå iväg från personalen eller en gemensam upplevelse men det var samtidigt lättare att locka honom tillbaka. Hans känslouttryck har blivit fler, mer varierade och starkare. Emils balans hade också förbättrats och på det sättet blev han mer rörlig, tryggare och därmed fick han större möjlighet att fokusera på andra saker än balansen.

4.2.2 Att skapa nya uttryck

Personalen hade hittills fokuserat på att uppmärksamma och kartlägga Emils befintliga uttryck och de hade också reflekterat närmare på sina egna uttryck. Nästa strategi var att skapa nya uttryck genom att skapa gemensamma intrycksfulla upplevelser. Det fanns två olika sätt att skapa gemensamma intrycksfulla upplevelser. Dels att ta vara på spontana händelser och göra dem intrycksfulla t.ex. när ett vattenglas välter. Istället för att snabbt torka upp så kunde Emil få uppleva händelsen tillsammans med en personal som gör allt för att ta vara på upplevelsens intrycksfullhet och gör den så spännande som möjligt. Emil fick känna på det blöta o s v.

Dels att skapa gemensamma intrycksfulla upplevelser genom att t.ex. ha en genomtänkt plan och att fundera över vad som kan vara en intrycksfull upplevelse för Emil och vad i upplevelsen som kan sätta avtryck. I detta fanns två perspektiv det ena perspektivet, var partnerbidrag och det andra var valet av aktivitet. Det som arbetet utgick ifrån var att tänka kroppsliga, känslomässiga avtryck, ”intryck som ger avtryck leder till uttryck”. Personalen fick fundera över vad en intrycksfull upplevelse innebar för Emil? Vad kan jag som personal bidra med, Hur ska jag vara? Hur ska mitt partnerbidrag se ut? Personalen fick både ta vara på de gemensamma spontana intrycksfulla upplevelserna men även försöka ha en plan för varje arbetspass. Planen var en garanti i att försöka skapa en intrycksfull upplevelse om det inte uppstår spontant.

Vid planläggning av en gemensam intrycksfull upplevelse så fanns det erfarenheter av ingredienser som kan vara goda förutsättningar för att skapa gemensamma upplevelser som kan sätta kroppsliga, känslomässiga avtryck.

Dessa var följande:

- Känslomässig laddning

- Förstoring
- Dramatik
- Förtydligande
- Intresse
- Narrativ struktur (stil och form)
- Repetition
- Taktilt stöd

Upplevelser med en känslomässig laddning som t.ex. glädje, skapar lättare ett intryck som kan skapa ett avtryck. Att ha dramatiska inslag i upplevelsen är också ett sätt som kan påverka känslorna. Att förstora rörelser är ett sätt att göra upplevelsen mer intrycksfull, ibland kan även personen med dövblindhet tycka att det är mer spännande att variera sig mellan små och stora rörelser. Förtydliga upplevelsen på olika sätt genom att prata mycket om lite, variationer på samma tema eller att repetera är också ett sätt att befästa intrycket så att det blir ett avtryck. Det är alltid viktigt att utgå från personen med dövblindhets intresse eller försöka smitta med våra intressen och upplevelsen.

Narrativ är ett begrepp som förenklat har med berättande att göra. Förr var berättarkonsten viktig för att föra kunskap vidare men också ett sätt att förmedla kultur. Detta var extra viktig för barnen och de byggde upp sin föreställningsvärld utifrån dessa berättelser. En del personer upplevs mer skickliga än andra i att t.ex. berätta historier. De har ofta en skicklig narrativ stil. En personal som arbetat med en narrativ stil är ofta skickliga på att "smitta" och "locka" och göra de gemensamma upplevelserna extra spännande. Den narrativa formen är samma form som en berättelse kan vara uppbyggd av, en inledning d.v.s. en början och följs sedan av en "bölja" eller våg med en uppbyggnad och ett klimax som sedan ebbar ut som ett slut.

Många barnvisor, berättelser och lekar är uppbyggda på detta sätt t.ex. björnen sover, bockarna Bruse, Prästen lilla kråka o s v. Den narrativa strukturen kan både vara verbal och/eller i rörelser.

Att skapa en intrycksfull upplevelse är också en gemensam ömsesidig process där det är lika viktigt att personalen är emotionellt engagerad som att personalen tar vara på personen med dövblindhet emotionella reaktioner. Tidigare nämnde jag att det fanns två perspektiv på att skapa en intrycksfull upplevelse, det ena var valet av aktivitet och det andra var partnerbidraget. Med partnerbidraget menas att

personalen kan bidra till att det blir en intrycksfull upplevelse.

För att underlätta skapandet av en intrycksfull upplevelse behöver partnerbidraget d.v.s. personalen bidra med följande:

- Smittande
- Entusiastisk
- Dramatisk
- Initiativrik
- Sensitiv
- Flexibel

Intrycksfullheten i den gemensamma upplevelsen, både genom aktiviteten och partnerbidraget, var ett sätt att försöka skapa avtryck som ska kunna bidra till att upplevelsen blir till uttryck. Det är avtrycket som är det viktigaste att försöka få att leva vidare. I den gemensamma upplevelsen kan det vara bra att tänka på vad som kan sätta avtrycket. Det har sedan betydelse för hur det eventuella uttrycket kan se ut. Det är uttrycket som kan uppmärksammas, bekräftas och tolkas för att kunna användas vidare i kommunikationen. Personalen fick arbeta med att planera och genomföra en intrycksfull upplevelse och fundera på hur den kan leva vidare

Att återuppleva en händelse är detsamma som det vi gör när vi återberättar men med ord. I utvecklingsprojektet använde vi oss av att återuppleva samma händelse som nyss skett. Återupplevelsen var ett sätt att arbeta för att få intrycket att förstärkas som avtryck. Intrycket gör ett avtryck och för att lättare få det att stanna kvar över tid kan återupplevelsen vara ett sätt att hjälpa minnesprocessen.

Återupplevelsen kan ske:

- i situationen (repetition här och nu)
- direkt efter situationen (händelsen är avslutat och den återupplevs igen)
- en tid efter situationen (t.ex. kan ske efter en timme, efter en halvdag eller nästa dag)

Återupplevelsen var en form av återberättande av det som personalen tror kan vara en intrycksfull upplevelse för Emil.

Kommentar

Strategin att skapa gemensamma intrycksfulla upplevelser för att skapa nya . Personalen fick försöka ta vara på de spontana gemensamma upplevelserna

i vardagen men de fick också till varje arbetspass planera en gemensam intrycksfull upplevelse. Deras partnerbidrag var avgörande för att få Emil intresserad av upplevelsen. Men partnerbidraget var också det som upplevdes som den största utmaningen för personalen. De skulle nu vara aktiva och bidra på ett helt annat sätt än i projektets första del. Innehållet och temat i upplevelsen kändes oftast som en underordnad ingrediens. Det är åter igen viktigt att ständigt reflektera över hur jag som personal upplever den gemensamma upplevelsen och hur Emil upplever den. Det är skillnad på vår upplevelse och Emils. Personalen hade först en föreställning om att en intrycksfull upplevelse skulle vara något ovanligt, stort och annorlunda. Men sedan insåg de att den föreställningen inte stämde och de började ta vara på alla intrycksfulla upplevelser, även de som skedde i vardagen. Emil gillade upplevelsen av förväntan och spänning. Personalen märkte att det underlättade i skapandet av intrycket för att åstadkomma ett avtryck om den intrycksfulla upplevelsen var baserad på motivation, intresse och känslor. Emil verkade gilla stora rörelser, dramatik och rent kroppsligt tyckte han om "fasta tag". Användande av rösten var en viktig del i partnerbidraget som påverkade relationen mellan personalen och Emil i en positiv riktning. När personalen använde rösten påverkade det också andra saker i hur de var, t.ex. uttrycksfullhet i kroppen och i rörelser.

Avtrycket är viktigt för att intrycket ska stanna kvar. Emils kognitiva förmåga och tidigare erfarenheter är sammankopplad med hur länge intrycket kan stanna kvar. När inte Emil själv kom med nya uttryck försökte personalen underlätta och påverka vad som skulle kunna vara ett uttryck från en intrycksfull upplevelse. Personalen funderade på vad som kunde vara ett kroppsligt emotionellt avtryck? Var på kroppen intrycket kan ha satt sitt avtryck? Har någon rörelse från den gemensamma upplevelsen satt något avtryck? Personalen försökte att imitera de rörelser som fanns i den gemensamma upplevelsen och det var ett sätt att försöka bidra till skapandet av uttryck.

Efter hand blev Emil mer och mer intresserad av de gemensamma intrycksfulla upplevelsorna men så var fallet även för personalen och det blev en positiv utvecklingspiral. I början var inte Emil så intresserad av återupplevelsen men med tiden blev det något han gärna var med på. Det kom ibland känslomässiga uttryck i dessa situationer. Återupplevelsen skedde

främst direkt i situationen som en form av repetition av det som personalen trodde kunde vara den intrycksfulla i upplevelsen.

Citat från planeringskonferens:

"Teamet upplever att det oftast fungerar bra att genomföra intrycksfulla upplevelser, om de har en "bra dag" tillsammans. Dock kan det ibland vara svårt för teammedlemmarna att arbeta för att intrycken ska bli kommunikativa, då det är lätt att "fastna" i aktiviteten. Att skriva ner sina upplevelser – för att närpersoner som senare kommer att arbeta med Emil ska ha en chans att fånga upp eventuella uttryck från tidigare upplevelser – är viktigt för att få strategin att fungera".

Ytterligare en tanke som framkommit är vikten av att dokumentera saker ur Emils perspektiv. Vad han gjorde, vad som skedde och hur vi tror att Emil upplevde detta? Detta kan till exempel gälla nedanstående situationer.

Citat ifrån daganteckningar:

"Intrycksfull upplevelse och nytt uttryck: Idag på massagen så ville Emil inte sitta i stolen och bli masserad på fötterna som han brukar utan ålade sig ut och Bettan visade då britsen för Emil. Emil lade sig ned på britsen och drog upp tröjan för att visa "här kan du massera"! Bettan masserade Emil en stund och Emil såg tillfreds ut. Emil är jätteglad och skrattar gott efteråt. Potentiellt uttryck: Att Emil drar upp tröjan eller gör en liknande rörelse".

Nedan följer ett exempel från daganteckningar angående återupplevelse.

"Jag har använd gung-rörelsen, stora gungande rörelser med båda händerna vid och i gungan (hängmattan). Emil skrattade och gungade med sina händer i mina när vi pratade om det efteråt, han gungade även med hela kroppen och skrattade. Senare efter vi hade varit ute på promenad ville Emil själv prata om gungandet och gungade igen med hela kroppen och skrattade högt. Jag bekräftade genom att ta hans händer och göra gung-rörelsen igen".

4.2.3 Medvetandegöra uttrycken

Nästa strategi i utvecklingsprojektet var att Emil skulle bli medveten om sina uttryck. Personalen hade hittills arbetat med att se de befintliga uttrycken och försökt att skapat nya. Nu var det dags att prioritera bekräftelsen i arbetsgången se - **bekräfta** - tolka.

Emil hade många olika uttryck men han upplevdes att ha mer inom sig än vad han uttryckte. Nästa steg var att Emil skulle bli medveten om sina omedvetna uttryck. Personalen hade nu blivit uppmärksam på att se Emils uttryck och nu förflyttades fokus till att bekräfta så många av Emils uttryck som möjligt. Detta var ett sätt att få Emil medveten om sina uttryck och att få uttrycken att utvecklas vidare till kommunikation. Att bekräfta handlade främst om att imitera uttrycket t.ex. ljud och rörelse eller genom taktil beröring. Mimik och känslouttryck bekräftades genom taktil beröring på olika sätt där uttrycket skedde. På detta sätt visade personalen Emil att de såg och även att de var villiga att förstå. Oftast följdes bekräftelsen av en meningsförhandling för att kunna tolka uttrycket så relevant som möjligt och få en gemensam förståelse. Alla har behov av att bli bekräftade i olika situationer t.ex. av en blick eller nick. Förmodligen hade Emil gått miste om att dela erfarenheter och få bekräftelse eftersom han var tvungen att få det kroppligt och taktilt.

För att ytterligare understryka vikten av bekräftelsen bestämde vi oss för att stanna upp och arbeta mer med den. Under projektet gång infördes ett nytt begrepp som kallades för "Sign following". När människor har en dialog med en annan person kan det hända att den ena personen lägger orden i munnen på den andre. Resultatet blir att den som talar inte får möjlighet att fullfölja meningen innan lyssnaren kommer med ett tolkningsförslag. Detta kan leda till att dialogpartnern går miste om talarens försök att berätta utifrån sitt perspektiv.

Arbetet med personer med medfödd dövblindhet innebär att personalen måste vara medvetna om att personen har ett inre liv som de har en begränsad förmåga att uttrycka så att vi förstår. Detta kan ibland skapa frustration hos såväl personal som personer med dövblindhet. Att vara lyssnande och vänta ut kan därför vara ännu svårare. Det kan innebära att vi som personal är för snabba och lägger "orden" i munnen på dem. "Sign following" är ett sätt att skapa tid för uttrycket. Det är också ett sätt att visa vår vilja att förstå. Personalens strategi blev att följa uttrycket (sign following) och inte göra en för snabb tolkning, betoningen låg i lyssnandet. Om vi som personal är följsamma och lyhörda ökar förutsättningen för egna producerade uttryck och nyanser av dessa. Detta förhållningssätt leder till in-

sikten: - Jag vet att du vet. – Jag ser att du ser. Syftet att bekräfta genom "sign following" var att utveckla en teknik inom meningsförhandling, men den kanske viktigaste konsekvensen blev att förändra personalens förhållningssätt. Ett förhållningssätt som gynnar personalens förmåga att ta den andres perspektiv och därmed skapa en större symmetri i relationen. Detta är en grundförutsättning för att skapa gemensamt mentalt fokus som i sin tur är fundamentet i all kommunikationsutveckling.

I slutet av projektiden infördes tolkningsaspekten. Tolkningen var den sista delen i processen se – bekräfta – tolka. De två förstnämnda har vi redan berört och nu är det dags för tolkningen. I tolkningen sker en "förhandling" om gemensam mening och förståelse. Se – bekräfta – **tolka**.

För att utveckla kommunikation krävs en förhandling om en gemensam mening för att skapa en gemensam vokabulär. Att skapa en gemensam mening är en förutsättning för att förstå varandra, gemensam vokabulär kan liknas med gemensamt ordförråd men är större eftersom det innehåller mer än konventionella ord och tecken. För att försöka förstå varandra försöker vi människor att tolka varandra.

Nedan redovisas en tolkningsteknik:

- Uttryck (som Emil kommer med)
- Partnern bekräftar uttrycket genom imitation, ljud eller beröring
- Partnern föreslår en tolkning av uttrycket
- Emil har möjlighet att förkasta tolkningsförslaget eller acceptera
- Om förslaget förkastas provas en ny tolkning och så vidare

Personen med dövblindhet kommer med ett uttryck. Partnern bekräftar och försöker förstå uttryckets meningsbetydelse genom att t.ex. fundera kring var uttrycket kan härstamma från. En tidigare upplevelse, var har personen med dövblindhet sin intressefokus? Vad är det som gjort intryck o s v? Partnern föreslår en tolkning t.ex. utifrån en gemensam upplevelse som de haft. Personen med dövblindhet accepterar förslaget och verkar nöjd eller personen förkastar och kedjan börjar om igen.

För att lättare komma närmare intentionen och betydelsen av uttrycket och för att bli så bra som möjligt på att tolka Emils uttryck fick personalen

tänka på nedanstående punkter

- Hur kan min tolkning bli mer kvalificerad?
- Observera Emils intressefokus i "här och nu" - situationer
- Skaffa sig detaljerade kunskaper om intressanta händelser
- Bygga upp rutinsituationer och ritualer
- Få kunskap om dramatiska händelser
- Få kunskap om betydelsefulla närpersoner
- Få kunskap om Emils arenor (platser där Emil brukar vara)

Tolkningen är inte alltid så enkel och därför underlättar det att vi vet vad som fångar Emils intresse men också vilka upplevelser som Emil är med om och vad som gör dem extra intressanta. En kvalificerad tolkning är också förknippad med följande: Vad Emil upplever som spännande? Hur morgonrutinerna ser ut tillsammans med olika personal och andra återkommande rutiner? Hur fungerar det och varför ser det ut som det gör? Har Emil olika relationer med olika personer och vad kan det bero på? På vilka platser vistas Emil? Vad gör han där och vilka träffar han? För personalen handlar det om att hela tiden reflektera och få förståelse för vilka erfarenheter Emil har och vilka nya erfarenheter Emil får? Personalen behöver enligt ovan både förståelse och kunskap kring många olika saker för att kunna göra sin tolkning mer kvalificerad och för att det ska skapas en gemensam förståelse.

När det gäller tolkningen arbetade vi också utifrån att kommunikationen har två huvudfunktioner, den deklarativa och den imperativa. Den deklarativa funktionen syftar till att dela idéer och tankar med någon annan och är den mest avancerade funktionen i kommunikationsutveckling. Den minst avancerade funktionen är den imperativa som har till syfte att personen ska få sina personliga behov tillfredställda. Den tolkningen som var vanligaste hos Emils personal var den imperativa. Personalen fick uppdraget att variera sin tolkning mer för att skapa balans i kommunikationen. Personalen började tolka Emils uttryck även med en deklarativ mening och det var då lättare att utveckla hans kommunikation till en högre kvalitet. Att tolka var något som personalen fick pröva och öva på. Det viktigaste var att tolka brett

och försöka utvidga den gemensamma meningen.

Kommentarer

Det var viktigt att bekräfta Emils uttryck kroppsligt/taktilt och med stöd av rösten. De uttryck som bestod av rörelser och handlingar kändes lättare för personalen att bekräfta än de känslomässiga uttrycken. Men även här försökte personalen att vara så kroppsliga som möjligt. Detta påverkade även relationen mellan personalen och Emil i positiv riktning. Med tiden upplevdes Emil uttryck tydligare och mer nyanserade.

När det gäller strategin "se – bekräfta – tolka" så gällde det att få hela kedjan. Ibland glömde personalen bekräftelsen och gick direkt på tolkningen eller bara bekräftade för att de tyckte att det var svårt med tolkningen. Tolkningen handlade oftast om att Emil ville ha något. Vilket innebar att de främst tolkade uttrycken med en imperativ funktion. Även om ambitionen var att göra så många deklarativa tolkningar som möjligt. När Emil t.ex. slog sig med knuten hand på magen tolkades det som om han ville ha mat, ville gå ut, ville ha dryck eller att något nytt skulle hända. När behovet var tillfredställt fanns det inte så mycket mer att kommunicera om. Under projektets gång försökte personalen arbeta med att tolka uttrycket deklarativt att dela något, t.ex. när Emil ätit färdigt och slog sig på magen tolkade de honom som om att han ville dela upplevelsen av att ha ätit med någon, att han kände sig mätt.

I kedjan se – bekräfta – tolka fördes ett nytt begrepp in med namnet "sign following". Personalen arbetade hårt med detta förhållningssätt, men de tyckte att det var svårt med Emil eftersom han upplevdes ha få uttryck som upplevdes som möjliga att tillämpa "sign following" på. Personalen upplevde till en början att Emil kunde bli frustrerad när de var inlyssnande för länge och han struntade i situationen och gick vidare. De fick hela tiden vara noga i sin avvägning av fördröjningen av bekräftelsen. Men med tiden blev både personalen och Emil mer tålmodig. Emil som först upplevdes som rastlös kunde med tiden ha personalens händer på sina i en lyssnande position för att sedan försöka uttrycka något. Personalens händer började bli allt viktigare och han verkade uppleva att personalen försökte att förmedla att de lyssnade genom att ha kontakt med händerna och vänta ut hans eventuella uttryck. Eftersom hans intresse för personalens händer blev

större var det lättare att ha en längre kontakt över tid. Personalen tolkning fick bättre förutsättning för att bli mer varierad eftersom Emil var mer intresserad av dem.

4.3 Efter projektet; utfasning

När projektet var slut erbjöd vi oss på Nationellt Kunskapscenter för Dövblindfrågor att fasa ut oss själva under ett år. Detta för att bidra och säkra den fortsatta processen för habiliteringen på Mo Gård. Det kändes viktigt att habiliteringsinsatserna som Mo Gård fortsatte och tog vid där projektet slutade. Under projekttiden fanns det mer resurser och därför var det ännu viktigare att säkra den fortsatta utvecklingsprocessen.

Utfasningen skedde successivt, projektledaren träffade personalen vid tre tillfällen men med längre och längre mellanrum. Dessutom skedde tre träffar med ansvarig specialpedagog för att tillsammans diskutera hur personalen kunde arbeta vidare.



5. Avslutande kommentar

Ett utvecklingsprojekt som löpt under två år kändes från början som ett långt projekt. I början finns det ofta engagemang och lust hos personalen. Personalen ville helst arbeta med allt och då var det viktigt att någon talade om var huvudfokus borde vara. I det här projektet var ett av målet att pröva olika samspels- och kommunikationsstrategier. Från personalens sida fanns en vilja att gå fort fram, den första tiden handlade om att bromsa dem. För att lugnt och metodiskt bygga upp de tidiga och grundläggande strategierna för att säkra att det fanns en grund för fortsättningen. Att arbeta med den primära intersubjektiviteten d.v.s. relationen "Du och jag" fick ta sin tid och det var viktigt att grundligt arbeta med strategier som stöttade den utvecklingen och uppmana till tålmod. Personalen såg inte alltid själva de små framstegen som ändå skedde i vardagen och blev därför ibland uppgivna. Filmsekvenserna är ett utmärkt sätt att verkligen kunna påvisa de små framsteg som personalen ibland inte såg. Det var lättare för oss att se dem eftersom vi var personer som inte fanns med i vardagen. Att utveckla samspel och kommunikation är aldrig för sent med personer med medfödd dövblindhet, men det är ett tålmodskrävande och långsiktigt arbete och det måste göras från grunden. Emils utveckling kommer alltid vara beroende av vad den sociala miljön tillåter och vad den har för kompetens. När detta presenterades för personalen fanns det två reaktioner antingen kändes det "jobbigt" eller också kändes det som en utmaning att verkligen kunna vara med och påverka utvecklingen för Emil.

Vi arbetade relativt länge med dessa för att skapa förutsättningar för nästa steg i utvecklingen. Utvecklingen tog fart snabbare när personalen började arbeta medvetet med den andra processen "Du, jag och det". Det innebar att det blev en stor omställning för personalen. Att från att arbeta nära och tätt och ganska mycket stillasittande till att Emil hade svårt att vara still och ville vara aktiv hela tiden. Personalen som varit vana att enbart fokusera på att skapa tillit och trygghet skulle nu ställa om och vara spännande och utmanande. De skulle försöka ge Emil intressanta och utmanande gemensamma upplevelser för att han skulle få mening och sammanhang av sin omvärld. Helt plötsligt krävdes en annan kompetens från personalen sida. Emil hade redan ställt om och väntade på att personalen skulle följa efter.

Detta var inte enkelt för alla i personalgruppen. Vi fick pröva oss fram för att se vad som var nästa stra-

tegi och det var viktigt att få med personalens hela fokus. Personalen upplevde de kommande strategierna som en ännu större utmaning, både vad gällde filmning och eget engagemang och aktivitet i de gemensamma upplevelserna. Under den här perioden märkte vi hur andra saker påverkade personalgruppens vardag. Det var av vikt att tydliggöra ansvar och fördelning gällande frågor av organisatoriskt art, som t.ex. vikariatillsättningar, introduktioner, besked om förändringar, roller och annat som påverkade personalen vardag. Detta för att personalen skulle kunna fokusera på utvecklingsprojektet på bästa sätt.

Strategierna har fungerat och valet av dessa har genomförts efter analys och diskussioner vad som är nästa steg. Det som är viktigt att understryka är att vi har arbetat med en strategi för att sedan pröva en ny som var ett av projektets mål men det innebär inte att de gamla togs bort utan mer lager på lager principen. Det skulle kunna beskrivas som om vi belyst en strategi i taget och den föregående strategin har då hamnat i mindre ljus. Men den fanns fortfarande kvar och behövdes, men huvudfokus var den strategi vi bestämt oss för.

För att ytterligare förtydliga vill jag återknyta till utvecklingsprojektet syfte och mål.

Syftet med utvecklingsprojektet var att tillämpa och anpassa teorier och strategier inom områdena socialt samspel och kommunikation.

Målen med utvecklingsprojektet var:

- Att utifrån teorier prioritera och välja relevanta strategier som gynnar personens utveckling i socialt samspel och kommunikation.
- Dokumentera utvecklingsprojektet såväl i skrift som i videoillustrationer.
- Utveckla material som kan användas i samband med kunskapsförmedling.

Syftet anser jag att vi uppnått genom att tillämpa och anpassa teorier och strategier. När det gäller att anpassa teorier och strategier anser jag att vi i arbetet med strategin att medvetengöra uttrycken valde att fokusera lite extra och reflektera kring bekräftelsen och nyttan av att stanna upp. Det vi kallar för "sign following". Vi har inte hittills funnit i någon teori kring detta. När det gäller det första målet att välja relevanta strategier så har vi valt det vi har trott varit viktigast och där vi upplevt att Emil fortsatt utveckla samspel och kommunikation. Men det är alltid diskutabelt om det skulle finnas något som var mer relevant. Ibland kändes det som om vi hade

behövt lite längre tid för någon strategi och det var ständigt en avvägning innan vi bytte strategi. Avvägningen handlade främst om att dels uppnå projektets syfte och mål och samtidigt få med personalen och införliva kunskapen så att det gynnar Emil.

Det andra målet, att dokumentera utvecklingsprojektet i skrift med tillhörande videoillustrationer består av den här sammanställningen. Ett resultat av den tidigare dokumentationen som jag beskrivit under avsnittet dokumentation. Det går inte nog att understyrka vikten av kontinuerlig dokumentation och systematisering av såväl arbetet som filmsekvenser. En tydlig dokumentation och systematisering innebär än mindre tidsåtgång till sammanställningen. Jag vill understryka att dokumentationen inte enbart är viktig för att det skulle göras en sammanställning i en skrift utan den är viktig utifrån fler aspekter. Dels utifrån de mål och strategier som bestäms blir fokusering av arbetet tydligare och prioriteringen av personalens arbete enklare. Dels att personalen får möjlighet att se och komma ihåg även de små framstegen över tid och på så sätt bli mer motiverade att fortsätta ha ett högt engagemang. Personalen uppskattade mest möjligheten att analysera filmsekvenserna och utifrån dessa veta vad nästa steg var. Det var ett bra sätt att både använda ord och illustrera via film kring de strategier vi arbetade med.

Det tredje målet innebar främst den här skriften och videoillustrationer och min förhoppning är att det kan användas i samband med kunskapsförmedling. Det som åter igen slår mig är att kunskap verkligen är en färskvara och att det hela tiden kommer ny kunskap inom samspels- och kommunikationsområdet gällande personer med medfödd dövblindhet. Den stora frågan blir snarare hur det ska kunna komma så många personer med medfödd dövblindhet som möjligt till del. Hur kan vi förmedla och nå ut på bästa sätt?

För att Emils fortsatta habilitering ska bli så bra som möjligt är det viktigt att efter projektets slut införliva de strategier vi arbetat med ännu mer och se till att all ny personal får förståelse för utvecklingsförloppet. Men också vara medveten om att arbetet kring dövblindhabilitering och samspels- och kommunikationsutveckling kräver kompetens på tre plan. För det första behövs en kunskap kring och förståelse för utvecklingsprocesser i allmänhet främst gällande kommunikation. Den andra kunskapsnivån handlar om att kunna det dövblindspecifika och vad funktionshindret medför. Den tredje kunskapsnivån

handlar om kunskapen kring den specifika individen i det här fallet Emil. Detta förutsätter att det finns ett kontinuerligt stöd till personalen från någon med kompetens. Det krävs att det finns tid och en plan för att introducera ny personal. Det krävs även tid för träffar där innehållet kan prioriteras om vad som är nästa steg i utvecklingen, tid för att se och analysera film och en kompetent processdrivare som leder processen över tid. Efter projektets slut är det en stor utmaning att få arbetet att fortsätta, hur kompetensen kvarhålls och utvecklas för att Emil ska få fortsätta sin utveckling på bästa sätt.

Det är av betydelse att se habiliteringen i ett livslångt perspektiv och inte något tillfälligt.

För Emil kommer alltid relationen med sina partners, den sociala miljön, kompetens och engagemang var viktigt. Emil kommer alltid ha behov om att det finns personer i hans omgivning som har förståelse av hur människor utvecklas främst gällande samspel och kommunikation. Han kommer också ha behov av personer som förstår det dövblindspecifika och förstår vad just han har behov av för att tillrättalägga den sociala och fysiska miljön.

Det är viktigt att Emil har "kompetent" personal omkring sig som fokuserar på hans kommunikationsutveckling om hans livskvalitet ska kunna fortsätta att utvecklas.

6. Referenser

- Daelman, M., Nafstad, A., Rodbroe, I., Souriau, J., Visser, T (2001) *Congenitally deafblind persons and emergence of social communicative interaction. Phase III: The formation of meaning*, (Communication Network Update series, number 2). Drottninglund, Denmark: Nordic staff Training Centre for Deafblind Services (NUD).
- Nafstad, A (1992) *Förutsetningar för kommunikasjon med dövblindfödde*. Drottninglund, Danmark: Bokförlaget Nord-Press.
- Nafstad, A och Rödbroe, I, (1999) *Att skapa kommunikation med dövblindfödda*. Finspång: Mo Gårds förlag.
- Nyling, P (1994) *Social samspelskompetens – en förutsättning för kommunikation*. Stockholm: lärarhögskolan, institutionen för specialpedagogik
- Johnson, M. (1987): *The Body in the Mind. The Bodily Basis of Meaning, Imagination, and Reason*. Chicago and London: The University of Chicago Press.
- Lindqvist, G (red) (1999) *Vygotskij och skolan*. Lund, Studentlitteratur
- Nyling, P (2003) *Intryck som ger avtryck, leder till uttryck,- Att skapa kommunikation med vuxna dövblindfödda*. Drottninglund, Danmark, Nordisk Uddannelsescenter for Dövblindpersonale (NUD).
- Preisler, G (2005)
Gesters betydelse för barns språkutveckling och språkets betydelse för barns övriga utveckling. Psykologiska institutionen, Stockholms universitetet. Föredrag vid Nordisk Konferens om Språket, Färöarna 29-30 augusti 2005.
- Rödbroe, I. och Janssen, M. (2007) *Kommunikation och medfödd dövblindhet Medfödd dövblindhet och principiella utgångspunkter för insatser*. Hässleholm: Mo Gårds förlag
- Rödbroe, I och Janssen, M. (2007) *Communication and congenital Deafblindness Contact and Social Interaction*. Uden: Viataal.
- Smith, L. och Ulvund, S-E. (1993). *Spädbarnsåldern*. Lund: Studentlitteratur
- Smith, L och Von Tetzchner, S. (2003) *Barns språk*. Norge: Gyllendal
- Souriau, J, Rödbroe, I och Janssen, M (2008) *Communication and congenital Deafblindness Meaning Making*. Uden: Viataal
- Vege, G. (1999): *From shared experiences to co-created narration: Reflection on an explorative case study*. In: *Communication and Congenital Deafblindness. The Emergence of Communication – Part II. Actes du Cours international Suresnes, 11-14 april 1999*. Paris: Editions du Centre national de Suresnes, 192-198.
- Vege, G (2004). *NUD Publication no46? The narrative and an example of its application in the work with congenitally deafblind persons*. Nordic Staff Training Centre for Deafblind Services. Drottninglund, Danmark.
- Vonen, A.M & Nafstad, A. (1999) *The concept of natural language: What does this mean for congenitally deafblind people?* In: *Communication and Congenital Deafblindness. The Emergence of Communication – Part II. Actes du cours International Suresnes, 11-14 april 1999*. Paris: Editions du Centre national de Suresnes, 115-128
- Rieber-Mohn, B (2000) *Hva kan vi snakke om och hvordan?*
Om voksne dövblindfödde personer og deres nærpersoners muligheter til å kunne samtale om hendelser og opplevelser idagliglivet.
Hovedfagsoppgave i spesialpedagogikk Høsten 2000.
Universitetet i Oslo; Det utdanningsvitenskapelige fakultet institutt for spesialpedagogikk

Bilaga I. Utvecklingsprojekt kring en person med dövblindhet.

Bakgrund

Det finns ett behov att tillämpa och utveckla kunskap kring målgruppen vuxna personer med dövblindhet. Nationella Kunskapscentret för Dövblindfrågor som är uppdragsgivare i detta utvecklingsprojekt har som uppdrag att utveckla kompetens kring vuxna dövblindfödda personer. Utvecklingsprojektet har tidigare varit ett framgångsrikt sätt att illustrera utveckling kring samspel och kommunikation. En samlad kunskap och erfarenhet kring personer med medfödd dövblindhets utveckling finns på Mo Gård. Vi kan nu få möjlighet att tillämpa våra teorier och tidigare erfarenheter på en vuxen person som inte tidigare fått förutsättningarna att ta del av den senaste kunskapen inom samspel och kommunikationsutveckling. Personen har heller inte tidigare fått möjlighet att ta del av specifik dövblindhabilitering som är anpassad efter personens behov. Vi vill nu försöka att tillräta lägga personen fysiska och sociala miljö för att ge honom optimala utvecklingsmöjligheter med ett extra fokus på samspel och kommunikationsutveckling. Många personer som ej får dessa möjligheter fortsatt under vuxenlivet kan utveckla olika former av beteenden såsom aggressivitet, passivitet och emotionella och sociala problem.

Syfte

Tillämpa och anpassa teorier och strategier inom områdena samspel och kommunikation.

Mål

- Att utifrån teorier prioritera och välja relevanta strategier som gynnar personens utveckling i samspel och kommunikation.
- Dokumentera utvecklingsprojektet såväl i skrift som i videoillustrationer.
- Utveckla material som kan användas i samband med kunskapsförmedling.

Avgränsning

En fallstudie i dövblindhabiliteringen, där utvecklingsprojektet stödjer de övriga syftena i habiliteringsprocessen. Informationsinsamling på plats i form av video, intervjuer och iakttagelser utifrån frågeställningar under mars 2006, innan flytten till Mo Gård.

Tidsperioden för utvecklingsprojektet planeras till två år.

Åtgärdsplan

Var tredje vecka träffas projektledaren och teamet en halvdag. Arbetet sker i diskussioner/reflektioner av erfarenheter och filmsekvenser. Var sjätte vecka träffas med handledaren (Per Nyling), projektledaren och teamet en halvdag för vidare reflektioner kring filmsekvenser och handledning/utbildning.

Parallellt med utvecklingsprojektet sker habiliteringsprocessen med inslag av andra insatser som psykologhandledning, kartläggningsteam, sjuksköterskeinsatser m.m. Habiliteringen strävar efter att bidra till förbättrade livsbetingelser för våra målgrupper så att individen ska få en höjd livskvalitet oberoende av framtida livssituation. Det kommer också pågå en longitudinell studie som är en dokumentation av de konkreta insatser som hittills har gjorts och fortsättningsvis knyts till den dövblinda personen och en parallell redovisning av hans och hans omgivnings tillstånd i termer av hälsorelaterad "livskvalitet".

Resursplanering

- Träff med projektledare, team, enhetschef och specialpedagog var tredje vecka en halvdag.
- Träff med handledaren, team, enhetschef och specialpedagog var sjätte vecka en halvdag.
- Däremellan träffas projektledaren och handledaren för att reflektera.
- Projektgruppen och projektledaren kommer att träffas efter behov.
- Styrgruppen och projektledaren kommer att träffas för rapportering 1-2 tillfällen/år.

Finansiering

Utvecklingsprojektet finansieras av Nationellt Kunskapscenter för Dövblindfrågor, habiliteringen Resurscenter Mo Gård och Mo Gårds kunskapscenter.

Projektorganisation

Uppdragsgivare: *Lena Hammarstedt*

(Projektet) Styrgrupp: *Lena Hammarstedt, Marie Sixtensson, Marie Sjödel, Per Nyling*

Projektledare: *Monika Estenberger*

Projektgrupp: Styrgruppen på enheten

Bilaga 2. Guide till videoillustrationer

Projektvideo

Beskrivning av videosekvenser

Inledning

Ett av målen i projektet var att dokumentera arbetet såväl i skrift som med videoillustrationer. Videosekvenserna är filmade av personalen i det dagliga arbetet. På varje projektmöte valdes de mål och strategier som prioriterades under den kommande perioden. Som ett led i dokumentationen filmades dessa strategier. Vissa sekvenser illustrerar flera strategier, men är placerade under den strategi som vi främst vill illustrera. Utifrån ett teoretiskt perspektiv och därefter utifrån genomförande av dessa.

I. Strategier för att skapa ett "du och jag" (dyaden)

I A Skapa tillit och trygghet genom närhet

Här kommer två sekvenser som handlar om att bygga upp en relation med trygghet och tillit mellan Emil och hans personal. Personalen var lyhörd för Emils behov och fanns alltid i hans närhet. Att skapa trygghet och tillit och att få Emil att knyta an var grunden för hans fortsatta utveckling.

I A.1 Emil och Petra i soffan

Emil och Petra sitter nära varandra i soffan. De har närkontakt med hela sin kropp och Emil vill fläta in sina händer i Petras. Närheten regleras helt av Emil själv. Under det första året hade han stort behov av närhet, vartefter tiden gick minskade behovet. Det viktigaste var att Emil själv fick känna att han kunde reglera närhet och avstånd och få en upplevelse av att han själv hade kontroll och att det alltid fanns en person inom armlängds avstånd.

I A.2 Närhet under natten

Emil vill ha närhet under alla dygnets timmar. Här sitter Lotta vid sängkanten och håller hans hand. Det var viktigt att Lotta fanns där när Emil vaknade under natten. Emil behövde få erfarenheter av att personer fanns kvar. Det var en förutsättning för att

tilliten skulle kunna byggas upp och att han skulle känna sig trygg.

I B Gemensamma upplevelser

I kommande sekvenser handlar det om att skapa gemensamma upplevelser. Att vara tillsammans för att stärka relationen och få samvaro i upplevelsen. Sekvenserna 3,4 och 5 handlar om att "göra lika". Meningen är att ge Emil en förståelse för att personalen är något mer än ett redskap som tillgodoser hans basala behov. Vi ville att han skulle börja se dem som samspelspartners. Personalen valde att "göra lika" i olika rutinsituationer regelbundet förekommer i vardagen. Exempel på sådana situationer är rakning, tandborstning, matsituationer, påklädning och avklädning av t ex jacka och skor.

Sekvenserna sex och sju handlar om att "göra tillsammans" för att få gemensamma upplevelser som man sedan kan kommuniceras om. Den gemensamma upplevelsen var även en utgångspunkt för att stärka relationen och samvaron i upplevelsen.

I B.1 Rakning

Emil och Leif rakar sig, först rakar Leif Emil. Leif tecknar "DU-FÄRDIG-JAG"; Emil får sedan känna att Leif också rakar sig. Emil vänder sig bort, Leif pekar åter på sig själv. Emil får känna på Leifs skäggstubb och får åter igen följa med i rakningsrörelserna. Emil känner på Leif kind och sedan på sin egen. Leif rakar sig mer och Emil upplevs mer koncentrerad. Leif för åter igen upp Emil hand på sin kind och tecknar "SLUT/FÄRDIG". Tillsammans trycker de på rakapparatusens avstängningsknapp. Det här är första gången som Emil får erfarenhet en av att Leif gör likadant under en rakningssituation.

I B.2 Gröt

Emil och Pernilla äter gröt. Emil för upp sin hand mot Pernillas ansikte. Pernilla upplever att Emil vill känna om hon tuggar. Hon kommenterar därför med tecken "JAG-ÄTER. Därefter bjuder hon in Emil att känna på hennes sked när hon tar gröt på tallriken och för att äta den. Efter en kort paus visar Pernilla Emil att hon tuggar genom att föra hans hand upp mot sin kind. Emil börjar bli intresserad av en annan person i det här fallet Pernilla som tar vara på detta.

Även i andra situationer att Emil tar initiativ som att taktilt undersöka sin omgivning såväl den sociala som fysiska.

I B.3 "Fika"

Emil och Eva dricker kaffe. Emil har precis fått en pepparkaka och Eva kommentar att det är gott. Hon för Emils hand mot sin näsa och sedan mot hans för att kommentera doften av pepparkaka och kaffe. Emil följer med sin hand när Eva för koppen mot sin mun. Eva gör tecknet "DRICKA" för att fråga om han också vill ha kaffe. Hon upprepar det flera gånger och lägger sedan till tecknet "KAFFE". Hon prövar även rörelsen/tecknet "dricka" med hans händer mot hans ansikte och sedan mot sitt igen. Emil känner sin mugg och börjar dricka. De dricker sitt kaffe och när Emil druckit upp visar Eva taktilt igen att hon dricker kaffe, Emil känner muggen. Den här sekvensen handlar om att "**göra lika**" men det är också ett exempel på att "**göra tillsammans**". De påverkar varandra och Eva försöker skapa en situation där båda är känslomässigt involverade i varandra och genomför "kaffesituationen" i en form av tillsammanshet.

I B.4 Tvätta och torka kläder.

Emil och Pernilla flyttar över kläder från tvättmaskinen till torktumlaren.

"HÄMTA-MER" tecknar Pernilla. De böjer sig ner tillsammans och hämtar mer tvätt som lyfts in i torktumlaren. De lägger sedan smutsig tvätt från tvättkorgen i tvättmaskinen. Pernilla tecknar "STÄNGA" och så stänger de luckan till tvättmaskinen tillsammans. Emil slår på luckan till torktumlaren, de stänger den också. Pernilla sätter igång torktumlaren och Emil får känna vibrationerna tillsammans med henne.

Ett sätt att **göra tillsammans** var att samhandla d v s att göra saker tillsammans för att få Emil intresserad och fokuserad. Personalen tog fasta på vad han var intresserad av men de var också tvungna att variera sig. Det som fängade Emils uppmärksamhet var att hämta saker, stänga luckan och känna vibrationer tillsammans med en partner som försökte ta vara på detta och göra det så intressant som möjligt.

I B.5 Bära in en gymnastikmatta

Emil och Sara har precis slagit kullerbyttor på en gymnastikmadrass. Emil och Sara bär nu gymnastik-

madrassen. Sara försöker göra händelsen så intressant som möjligt för Emil. De hasar och drar madrassen på golvet fram till förrådet. Sara använder sig av olika rörelser. Dörren står öppen och Sara stannar för att Emil ska få känna på dörren. Hon drar ner handtaget så Emil får känna. Här är tempot en viktig ingrediens och Sara är lyhörd. Hon försöker göra det spännande när de tillsammans ska lyfta upp madrassen till stående. Emil tar själv initiativ att känna på madrassen igen. Sara slår med händerna mot den. Nu är Emil redo att gå ut ur förrådet. Sara visar att de ska stänga dörren och gör det tillsammans med Emil. Hon drar sedan ner handtaget ett antal gånger. Emil öppnar dörren igen och går in, känner åter på madrassen. Hela tiden är Sara lyhörd och tar vara på hans initiativ. Sara försöker återberätta genom att ta på hans huvud och sedan ta på madrassen. Hon tar sedan på sin panna och sedan på madrassen. Sara utgår från att den upplevelse som Emil hade när han slog kullebytta kändes främst på hans panna och kommenterar därför detta. Emil vänder och går ut, de stänger åter igen dörren tillsammans och Sara tecknar "FÄRDIG".

2. Strategier för att skapa ett "du, jag och det"(Triaden)

2 A Att se befintliga uttryck och medvetandegöra dem

Resultatet av att fokusera på Emils uttryck, blev personalen efterhand medvetna om att Emil hade fler uttryck än vad de tidigare sett. Strategierna att se och medvetandegöra befintliga uttryck sammanfaller så vi väljer att illustrera dem tillsammans på videosekvenserna. Det handlade om att se uttrycken och bekräfta dem. Bekräftelsen handla främst om att imitera Emils uttryck för att han ska få upplevelsen att någon sett hans uttryck.

2 A.1 Uttryck: rörelse

Emil och Kristina ska gå ut genom grinden. Emil slår med knuten hand mot höften. Kristina ser uttrycket och gör samma rörelse på sin höft.

2 A.2 Uttryck: kavla upp ärmen

Emil drar upp sin ärm på tröjan och Kristina ser det

som ett uttryck och gör detsamma på sin tröja. Emil följer med sin hand så att han upplever att hon gör samsas sak med sin ärm.

2 A.3 Uttryck: hostning

Emil hostar och Kristina uppmärksammar uttrycket och bekräftat genom att själv börja hosta och slår sig själv mot bröstet (tecknet hosta). Kristina visar med hela sin kropp att hon hostar och de sitter så nära varandra så att Emil kan känna både när Kristina slår med sin hand på sitt bröst och att hennes kropp rör sig när hon hostar.

2 A.4 "Sign following"

Vi prövade ett sätt att arbeta som vi kallade för "Sign Following" vilket innebar att personalen inte skulle vara så snabba i sin tolkning. De skulle följa Emils uttryck och på så sätt vänta ut och låta honom känna att de lyssnade på honom.

Här ser vi en sekvens med Emil och Kina där Kina försöker vara följsam och låter Emil uttryckas sig utan att tolka för snabbt. Hon håller sina händer ovanför hans för att visa att hon lyssnar. Emil använder sin röst vilket hon imiterar med sin röst och kommenterar det ytterligare genom att beröra hans hals. Hon tar sedan hans hand och för den till sin hand och låter honom känna på vibrationerna av hennes stämband. Hon lägger åter igen sina händer ovanför hans. Emil för sin knutna hand mot höften. Kina kommenterar först och imiterar sedan rörelsen på sig. Detta upprepas och Kina lyssnar och väntar, imiterar och lyssnar igen.

2 B Att skapa nya uttryck

2 B.1 Godis

Emil äter skumtomtar för första gången. Han tar själv skumtomtar och stoppar i sin mun. Han blir lite kletig. Han formar ett nytt uttryck med sin hand. Detta ser Nina som går in och imiterar uttrycket.

2 B.2 Återupplevelse i situationen (repetition)

Emil och Kristina går i en park. Emil går så att han slår emot ett rep som hänger med en träbit. Kristina stannar upp och visar var hon tror att repet träffade.

Hon sätter det åter försiktigt i gungning. Emil sätter sedan igång repets gungning kraftigare och tar sig mot benet. Kristina tror först att Emil tar sig mot benet för att det var en mygga. Hon ser hans uttryck och tar med sin hand på samma ställe för att bekräfta och inser då att det är träbiten på repet som kommit emot Emils ben. Hon tar då repet och upprepar att träbiten kommer emot på benet ytterligare ett antal gånger. Kristina tar sedan med sin hand på den plats på Emils ben som träbiten berört. (En återupplevelse direkt i situationen)

Här tar Kristina vara på en icke planerad händelse och funderar vad i händelsen som kan ha skapat intryck som ger ett avtryck som leder till ett uttryck. Hon ser först inte uttrycket men kommer sedan på att det var ett kroppsligt avtryck som leder till ett uttryck. Hon tar vara på händelsen genom att vara lite dramatisk för att förtydliga och repetera händelsen.

2 B.3 Vad kan ha varit intrycksfullt?

Emil och Kristina är i parken och Emil hittar ett rep med trädekorationer på som han tar med sig. "VILKEN-FIN", tecknar Kristina. Emil tappar den och Kristina tecknar "RAMLA" och de böjer sig ned tillsammans för att hämta upp repet igen. Kristina visar hur repet kan svänga, och på vägen tillbaka hem bär Emil repet.

2 B.4 Återupplevelse en tid efter situationen

Det har nu gått ett antal timmar, Emil har ätit och sovit middag. Kristina vill nu försöka återberätta upplevelsen genom att återskapa rörelser och händelser som kan ha varit så intrycksfulla så att det skapats ett avtryck hos Emil. Hon använder sig av samma rep, detta som ett slags referensobjekt för att Emil lättare ska komma ihåg händelsen. Kristina börjar återupplevelsen genom att visa rörelsen med repet när Emil gick. Kristina tecknar "HITTA-PÅ-BÄNKEN". Emil lägger ifrån sig repet och Kristina tecknar och "SÅ- RAMLAR- DEN". Detta gör hon med inlevelse och lite större rörelse än vanligt. "KOMMER-DU-IHÅG, HÄMTA IGEN, tecknar Kristina. De hämtar upp repet från golvet tillsammans. Kristina tecknar "KOMMER- DU- IHÅG, HÄMTA samtidigt som hon känslomässigt försöker vara entusiastisk och drama-

tisk som partner och här smittar de varandra. De skrattar tillsammans och genom närheten upplevs skrattet även kroppsligt.

2 B.5 Planerad upplevelse för intryck – avtryck – uttryck

Dessa videoklipp visar främst de rörelser som Emil och Eva gör när de lagar mat tillsammans. Hela videosekvensen av genomförandet av matlagning, ätande och återberättande var ungefär en och en halv timma lång. Detta är en form av sammanfattning av den händelsen.

Emil och Eva ska göra pannbiff. Detta har Eva planerat och hon har också funderat på vad i händelsen som kan vara rörelser som hon kan dramatisera, förstora, förtydliga och repetera taktilt. Hon är också medveten om att det har betydelse om hon är smittande, entusiastisk, dramatisk, initiativrik och flexibel (partnerbidrag). För att bidra med det ovan nämnda har hon tillrättalagt i köket för att hon ska kunna ha koncentrationen på Emil och sig själv mer än på själva aktiviteten. Att tillrättalägga är också viktigt för att Emil ska få sammanhang och mening och kunna skapa en helhet.

Eva börjar med en stor tecknar "LAGA-MAT" för att presentera vad som ska hända. Därefter visar hon hur de formar pannbiffen (slår med ena handflatan mot den andra för att visa hur de formar biffen. Hon tar fram rå köttfärs som Emil får vara med och känna på och hon gör rörelsen för att forma biffen. Eva försöker locka med Emil med engagemang och sina dramatiska talanger. Eva gör också tecknet "STEKA". Eva repeterar tecknet "LAGA-MAT". Eva gör rörelsen/tecknet "STEKA" med stekspaden och så vänder de på pannbiffen i stekpannan. Emil får också känna att det är varmt vid stekpannan. Eva upprepar tecknet "LAGA MAT" igen. Hon förtydligar ytterligare situationen genom att Emil får smaka direkt på den stekta pannbiffen.

Eva gör åter tecknet "LAGA-MAT" och "forma biffen" för att repetera med Emil. Hon försöker också vänta ut honom och lyssna på honom. Hon upprepar detta flera gånger under matlagningen och lägger också till tecknet "ÄTA".

Emil får igen forma en pannbiff med den råa köttfärsen. Den steks och Eva visar att hon smakar och Emil smakar. Emil och Eva ska äta och han får pannbiffarna i en separat skål så att han tydligt ska urskilja dem innan de kommer på tallriken. Eva gör en åter-

upplevelse vad de har gjort, lagat mat, format pannbiff, Emil uttrycker glädje och Eva kommenterar: Är du glad för du gjort visar igen rörelsen att forma biffen? Emil känner på Evas mat. När Emil visar att han är klar, kommenterar Eva, har du ätit? Ätit och så gör Eva igen rörelsen forma biffen. (pannbiffen) De går tillbaka till diskbänken för att återuppleva/återberätta. Eva gör "LAGA MAT" med stora rörelser och Emil får igen känna på en pannbiff. Han äter lite av den och Eva kommenterar men rörelsen "forma biffen"(pannbiffen).